



## Raport Sieci wg FarmaProm

Prezentujemy obraz sytuacji ukształtowanej na rynku aptecznym na dzień 1 kwietnia 2022 roku.

W tej edycji raportu przedstawiamy zmiany w liczebności aptek / podmiotów, jak i potencjałów sprzedaży produktów wydawanych bez recepty oraz zmiany poziomów rabatów transakcyjnych, jakie zaszły podczas **Q1'2022**.

Publikowane przez nas informacje pomagają podejmować skuteczne decyzje biznesowe na ciągle zmieniającym się rynku aptecznym.





## Potencjał województw vs. liczba aptek w kraju

Rozkład potencjału sprzedaży produktów wydawanych bez recepty wg województw wraz ze zmianą potencjału, liczbą i zmianą liczby aptek oraz punktów aptecznych w **Q1'22 vs. Q4'21**.



AP – apteki / liczba / zmiana  
PA – punkty apteczne / liczba / zmiana

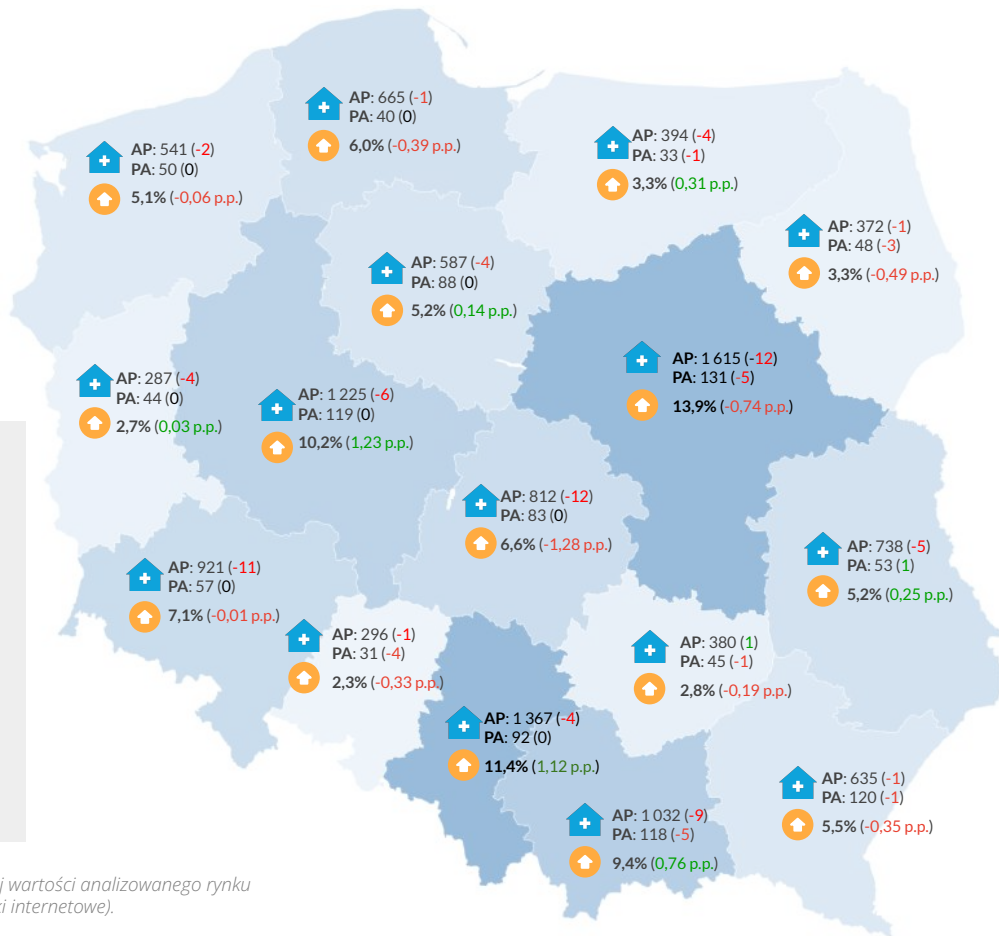


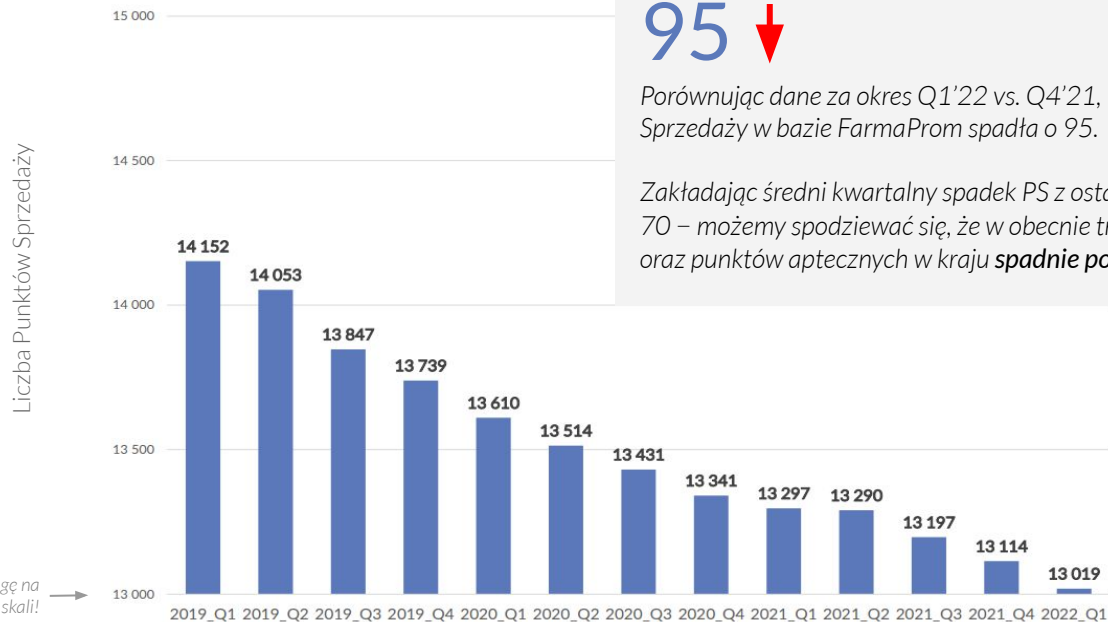
Potencjał sprzedaży rynku produktów wydawanych bez recepty / zmiana potencjału

Zdecydowana większość województw zanotowała spadek liczby aptek. Najwięcej w woj. łódzkim (-12), mazowieckim (-12) oraz dolnośląskim (-11). Jedynie województwo świętokrzyskie zanotowało wzrost o 1 aptekę.

Spadek liczby aptek w wyżej wymienionych województwach spowodował również spadek ich potencjału na tle całego kraju.

Największymi beneficjentami wzrostu potencjału są województwa śląskie (1,12 p.p.) oraz wielkopolskie (1,12 p.p.), które również zanotowały spadek łącznej liczby aptek, jednak nie na tak wysokim poziomie, jak w przypadku województwa mazowieckiego, łódzkiego czy dolnośląskiego.





95 ↓

Porównując dane za okres Q1'22 vs. Q4'21, liczba aktywnych Punktów Sprzedaży w bazie FarmaProm spadła o 95.

Zakładając średni kwartalny spadek PS z ostatnich 4 kwartałów na poziomie 70 – możemy spodziewać się, że w obecnie trwającym kwartale liczba aptek oraz punktów aptecznych w kraju **spadnie po raz pierwszy poniżej 13 tysięcy.**





# DEFINICJE

niezbędne do skutecznej analizy  
danych zawartych w raporcie



## PODMIOT

Jest to zarówno jednoosobowa działalność gospodarcza, prowadząca jedną lokalną aptekę, jak i grupa spółek komandytowych, prowadzących ogólnopolską sieć liczącą kilkaset Punktów Sprzedaży. Każdy podmiot, niezależnie od wielkości i formy prowadzenia działalności, to w praktyce jedno miejsce decyzyjne.



## PUNKT SPRZEDAŻY (PS)

Apteki ogólnodostępne oraz punkty apteczne.



## SIECI

Podmioty Sieciowe zrzeszające minimum 5 Punktów Sprzedaży.



## PODMIOTY INDYWIDUALNE

Podmioty kontrolujące 1 Punkt Sprzedaży.



## MAŁE SIECI

Podmioty Sieciowe zrzeszające od 2 do 4 Punktów Sprzedaży.



## PODMIOTY SIECIOWE

Podmioty kontrolujące minimum 2 Punkty Sprzedaży.



## SIECIOWY PUNKT SPRZEDAŻY

Punkt Sprzedaży należący do Małych Sieci (2-4 PS) lub Sieci (5 i więcej PS).

\* Przy ustalaniu wielkości podmiotu nie bierzemy pod uwagę aptek internetowych.

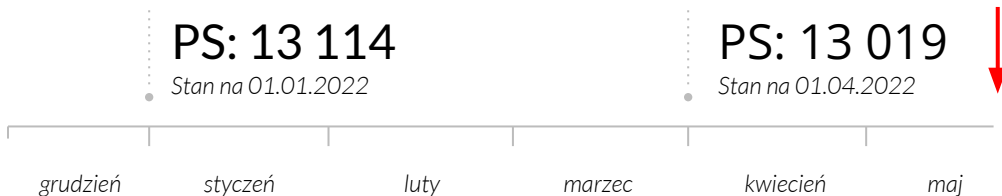
\*\* W liczebności podmiotów nie uwzględniamy aptek miękkiej franczyzy, partnerskich oraz grup zakupowych.



# FAKTY

Podsumowanie i najważniejsze  
dane za Q1'2022





Podmioty odnotowują spadki liczebności PS.

Szczegółowe informacje [na slajdzie 12](#)

### W bazie FarmaProm:

82



nowe apteki i punkty apteczne (PS).

*Nowa koncesja lub zmiana właścicielska*

177



apteek i punktów aptecznych (PS) zostało zamkniętych.

95



łączy spadek liczby punktów sprzedaży.

Szczegółowe informacje [na slajdzie 12](#)



Każdy z szerokich segmentów rynku notuje spadek PS.

Zakładając średni kwartalny spadek PS z ostatnich 4 kwartałów na poziomie 70 – możemy spodziewać się, że w obecnie trwającym kwartale liczba aptek oraz punktów aptecznych w kraju spadnie po raz pierwszy poniżej 13 tysięcy.

Szczegółowe informacje [na slajdzie 12](#)

Liczba Podmiotów Sieciowych (pow. 2+) w Polsce spadła:

11

Nowe Podmioty Sieciowe

23

Podmioty Sieciowe, które przestały istnieć

Szczegółowe informacje [na slajdzie 13](#)

23,0%

PS jest pod kontrolą 17 największych Podmiotów Sieciowych (0,34% wszystkich podmiotów w kraju).

Szczegółowe informacje [na slajdzie 12](#)

Liczba podmiotów nadal maleje.

Liczba podmiotów w kraju wynosi 5 048 i jest to spadek w porównaniu do poprzedniego kwartału o 64. Spadek ten jest notowany głównie w kategorii Podmiotów Indywidualnych.

Szczegółowe informacje [na slajdzie 12](#)



Wśród podmiotów w wąskim segmencie sieci 100+, 3 sieci odnotowały dalszy wzrost PS, ponadto są 3 sieci bez zmian PS, a tylko 1 sieć zanotowała ich spadek.

Szczegółowe informacje [na slajdzie 13](#)



# RAPORT

Sieci wg FarmaProm  
stan na 01.04.2022



## Podstawowe informacje – Q1'2022

12 / 33

Całkowita liczba punktów aptecznych spadła o 19.  
Największy spadek odnotowywany jest w szerokim segmencie Sieci (9), a w nim w wąskim segmencie sieci 5-9 PS (13).

Każdy z szerokich segmentów rynku notuje spadek PS. Wśród wąskich segmentów sieci największy spadek odnotowany został w sieciach 15-24 PS. Niezmiennie sieci 100+ notują wzrost PS, głównie w związku z przejściem PS innych segmentów.

W systemie FarmaProm istnieje 156 aptek internetowych.  
Więcej szczegółów [na slajdzie 22](#).

Typ	Liczba aptek	Procent aptek	Liczba punktów aptecznych	Procent punktów aptecznych	Liczba Punktów Sprzedaży	Procent Punktów Sprzedaży	Liczba Podmiotów	Procent Podmiotów	Liczba aptek internetowych	Procent aptek internetowych		
<b>Podmiot Indywidualny</b>	<b>3 052</b>	<b>(-46)</b>	<b>25,7%</b>	<b>334</b>	<b>(-6)</b>	<b>29,0%</b>	<b>3 386</b>	<b>(-52)</b>	<b>67,1%</b>	<b>33</b>	<b>(-2)</b>	<b>21,2%</b>
<b>Małe Sieci</b>	<b>2 864</b>	<b>(-10)</b>	<b>24,1%</b>	<b>483</b>	<b>(-4)</b>	<b>41,9%</b>	<b>3 347</b>	<b>(-14)</b>	<b>26,0%</b>	<b>44</b>	<b>(-3)</b>	<b>28,2%</b>
2 PS	1 366	(+3)	11,5%	222	(-3)	19,3%	1 588	(0)	12,2%	794	(0)	15,7%
3 PS	829	(-18)	7,0%	146	(0)	12,7%	975	(-18)	7,5%	325	(-6)	6,4%
4 PS	669	(+5)	5,6%	115	(-1)	10,0%	784	(+4)	6,0%	196	(+1)	3,9%
<b>Sieci</b>	<b>5 951</b>	<b>(-20)</b>	<b>50,1%</b>	<b>335</b>	<b>(-9)</b>	<b>29,1%</b>	<b>6 286</b>	<b>(-29)</b>	<b>48,3%</b>	<b>347</b>	<b>(-7)</b>	<b>6,9%</b>
5 - 9 PS	1 179	(-14)	9,9%	172	(-13)	14,9%	1 351	(-27)	10,4%	212	(-5)	4,2%
10 - 14 PS	668	(-12)	5,6%	59	(+1)	5,1%	727	(-11)	5,6%	64	(-1)	1,3%
15 - 24 PS	605	(-40)	5,1%	63	(+1)	5,5%	668	(-39)	5,1%	36	(-2)	0,7%
25 - 49 PS	536	(+15)	4,5%	11	(+1)	1,0%	547	(+16)	4,2%	18	(+1)	0,4%
50 - 99 PS	665	(-2)	5,6%	11	(0)	1,0%	676	(-2)	5,2%	10	(0)	0,2%
100+ PS	2 298	(+33)	19,4%	19	(+1)	1,6%	2 317	(+34)	17,8%	7	(0)	0,1%
<b>Ogółem</b>	<b>11 867</b>	<b>(-76)</b>		<b>1 152</b>	<b>(-19)</b>		<b>13 019</b>	<b>(-95)</b>		<b>5 048</b>	<b>(-64)</b>	

Liczba aptek w kraju spadła o 76 głównie za sprawą zamknięć aptek w segmencie Podmiotów Indywidualnych.

Obecnie 23,0% PS jest pod kontrolą 17 największych Podmiotów Sieciowych (0,34% wszystkich podmiotów w kraju), które odpowiadają za blisko 34,4% potencjału. Ze wszystkich podmiotów w kraju, Sieci stanowią 6,9% podmiotów i kontrolują sprzedaż 48,3% PS, które odpowiadają za 61,3% potencjału rynku produktów wydawanych bez recepty.

Liczba podmiotów w kraju wynosi 5 048 i jest to spadek w porównaniu do poprzedniego kwartału o 64. Spadek ten jest notowany głównie w kategorii Podmiotów Indywidualnych. Wśród pozostałych szerokich segmentów – Małe Sieci oraz Sieci notują łączny spadek o 12 podmiotów.

W tabeli, oprócz informacji nt. podziału Sieci na początku kwietnia 2022 r., zamieszczono też informacje nt. zmian (netto) w stosunku do stanu z 01.01.2022 r. (różnice w nawiasach).



Podmioty Sieciowe					
Typ	Bez zmiany liczebności PS	Wzrost liczebności PS	Spadek liczebności PS	Nowe	Podmioty Sieciowe, które przestały istnieć*
<b>Małe sieci</b>	<b>1264</b>	<b>10</b>	<b>30</b>	<b>11</b>	<b>21</b>
2 PS	769		15	10	18
3 PS	311	6	7	1	1
4 PS	184	4	8		2
<b>Sieci</b>	<b>307</b>	<b>19</b>	<b>21</b>		<b>2</b>
5 - 9 PS	201	7	4		
10 - 14 PS	57	2	5		2
15 - 24 PS	28	4	4		
25 - 49 PS	12	2	4		
50 - 99 PS	6	1	3		
100+ PS	3	3	1		
<b>Ogółem</b>	<b>1571</b>	<b>29</b>	<b>51</b>	<b>11</b>	<b>23</b>

\*Są to Podmioty Sieciowe, które zostały zamknięte, podzielone na mniejsze Sieci, bądź zostały Podmiotami Indywidualnymi.

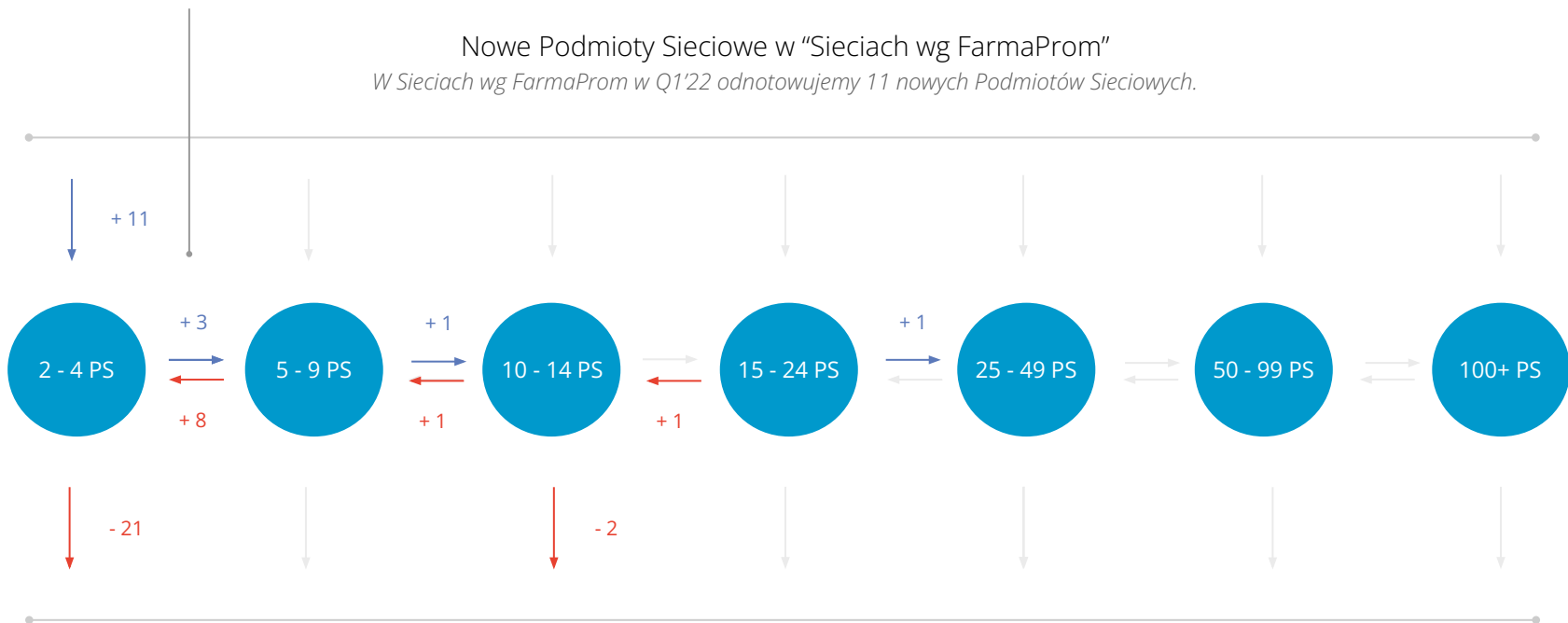
W przypadku niecałych 5,5% wszystkich Podmiotów Sieciowych, zmieniła się liczba aptek i punktów aptecznych.

W pierwszym kwartale powstało 11 nowych Podmiotów Sieciowych, tylko w szerokim segmencie Małych Sieci.

Wśród podmiotów w wąskim segmencie sieci 100+, 3 sieci odnotowały dalszy wzrost PS, ponadto są 3 sieci bez zmian PS, a tylko 1 sieć zanotowała ich spadek.



Największa liczba przejść podmiotów między segmentami zauważalna jest między segmentami 2-4 PS, a 5-9 PS.



Podmioty, które przestały być Podmiotem Sieciowym w "Sieciach wg FarmaProm"

23 podmioty w Sieciach wg FarmaProm w Q1'22 przestały być Podmiotami Sieciowymi.



## Rozkład PS względem wielkości miejscowości – Q1'2022

15 / 33



Łączna liczba aptek oraz punktów aptecznych w Q1'22 zmniejszyła się we wszystkich kategoriach wielkości miejscowości.

Największy spadek łącznej liczby PS odnotowano w małych miastach, a najmniejszy w metropoliach.

W każdej z wielkości miejscowości nastąpił spadek aptek.

Punkty apteczne również zanotowały spadek (głównie na wsiach), jednak w przypadku miasteczek oraz metropolii zachowały taką samą liczbę jak w ubiegłym kwartale.

Niezmiennie największa liczba PS przypadająca na 1 mieszkańca jest w miasteczkach (< 10 tys. ludności), natomiast najmniejsza liczba PS przypadająca na 1 mieszkańca jest na wsiach (< 5 tys. ludności).



## Zmiana liczby PS względem wielkości miejscowości i segmentu - Q1'2022

16 / 33

Wielkość miejscowości	Podmioty Indywidualne	2 PS	3 PS	4 PS	Małe Sieci	5 - 9 PS	10 - 14 PS	15 - 24 PS	25 - 49 PS	50 - 99 PS	100+ PS	Sieci
Duże miasta (powyżej 500 tys.)	-5	-6	2	2	-2	-9	6	-12	-1	1	8	-7
Metropolie (200 tys. - 500 tys.)	-7	4	-6	-1	-3	-4	0	1	0	0	-1	4
Średnie miasta (50 tys. - 200 tys.)	-10	0	-6	6	0	-2	-3	-2	-2	-2	6	-5
Małe miasta (10 tys. - 50 tys.)	-21	3	-4	5	4	-9	-7	-13	9	-2	11	-11
Miasteczka (poniżej 10 tys.)	-4	-1	2	-1	0	1	-8	-4	3	0	4	-4
Wsie (poniżej 5 tys.)	-5	0	-6	-7	-13	-12	1	-9	7	1	6	-6
<b>Ogółem</b>	<b>-52</b>	<b>0</b>	<b>-18</b>	<b>4</b>	<b>-14</b>	<b>-27</b>	<b>-11</b>	<b>-39</b>	<b>16</b>	<b>-2</b>	<b>34</b>	<b>-29</b>

Prezentowane spadki liczebności PS notowane są zarówno wśród Podmiotów Indywidualnych, Małych Sieci oraz Sieci i dotyczą łącznie niemalże wszystkich wielkości miejscowości bez wyjątku. Najmniej jednak łącznie zostało zamkniętych PS w metropoliach (-14) oraz miasteczkach (-8).

Wśród Podmiotów Indywidualnych najwięcej PS przestało istnieć w małych miastach (-21).

Pośród Małych Sieci najwięcej PS przestało istnieć na wsiach (-13), a w przypadku Sieci w małych miastach (-11).

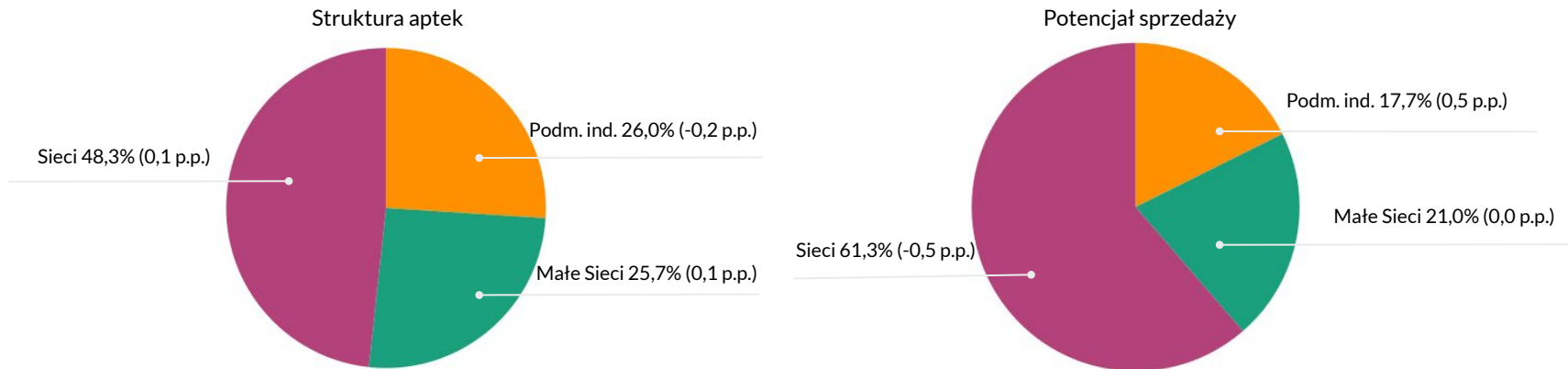
Patrząc na wąskie segmenty, największy wzrost PS zanotowały sieci 100+ (34) w każdej wielkości miejscowości poza metropolią (-1).





# POTENCJAŁ

Procentowy udział podmiotów w rynku aptecznym  
produktów wydawanych bez recepty – stan na 01.04.2022



Struktura procentowa liczby PS w rozbiciu na wielkość segmentu z wyszczególnieniem potencjału sprzedaży w rynku produktów wydawanych bez recepty. Potencjał oznacza procentowy udział w całkowitej wartości analizowanego rynku w Polsce (obrótno generowany przez apteki ogólnodostępne, punkty apteczne oraz apteki internetowe).

26,0% Podmiotów Indywidualnych (3 386 PS), mimo iż posiadają minimalnie więcej Punktów Sprzedaży niż Małe Sieci, odpowiada tylko za 17,7% obrotu całego analizowanego rynku zwiększając jednocześnie udział w rynku o 0,5 p.p.

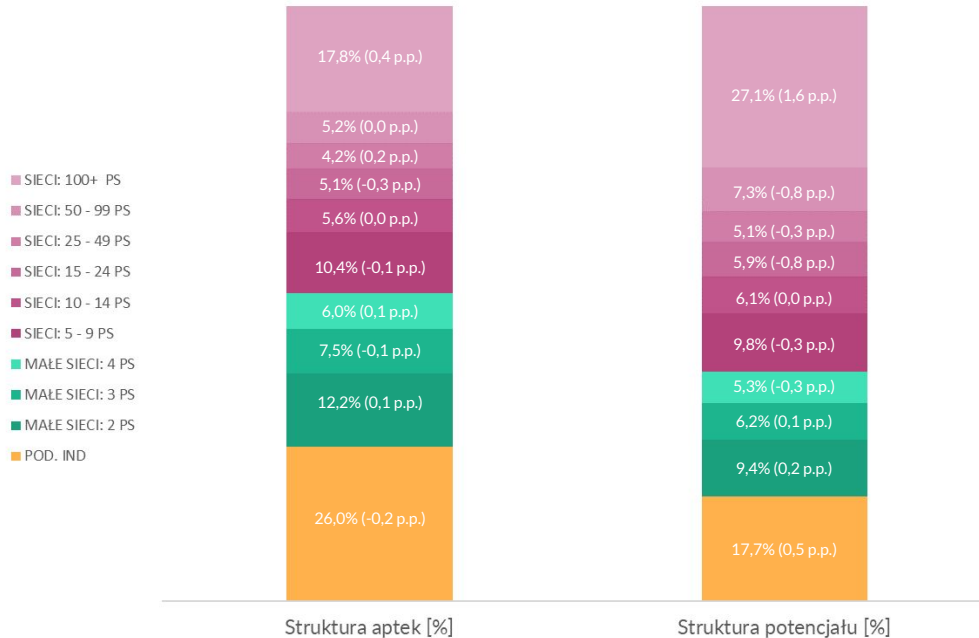
Małe Sieci odpowiadają za 25,7% wszystkich aptek w kraju (3 347 aptek), które generują 21,0% potencjału całego analizowanego rynku.

Zdecydowana większość uniwersum aptek jest w segmencie sieci 5+ (48,3% / 6 286 aptek), które generują 61,3% obrotu analizowanego rynku.

Na wykresie, oprócz informacji o potencjale z początku kwietnia 2022 r., zamieszczono też informacje nt. zmiany punktów procentowych w stosunku do stanu z 01.01.2022 r. (różnice w nawiasach).



### Struktura aptek vs. potencjał w rozbiciu na wielkość podmiotów



Struktura procentowa liczby PS w rozbiciu na wielkość segmentu i kategorii z wyszczególnieniem potencjału sprzedaży produktów wydawanych bez recepty. Potencjał oznacza procentowy udział w całkowitej wartości analizowanego rynku (obróć generowany przez apteki ogólnodostępne, punkty apteczne oraz apteki internetowe).

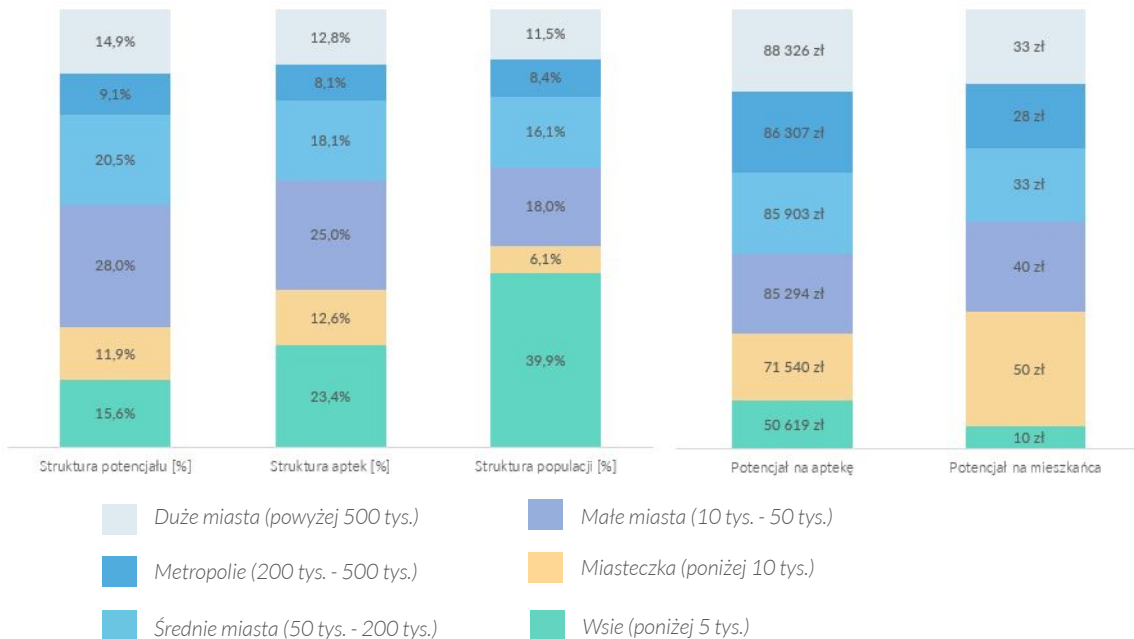
**Sieci 100+** posiadają 17,8% (2 317) aptek w całym kraju, które odpowiadają za 27,1% potencjału aptecznego. Jest to wąski segment aptek, który generuje największą wartość obrotu na rynku i jako jeden z nielicznych, który zwiększa swoje udziały wartościowe w rynku.

Kolejnym wąskim segmentem generującym największą sprzedaż są **Podmioty Indywidualne** (17,7%), jednak w przypadku tego segmentu – odpowiadają za 26,0% wszystkich aptek w kraju. Mimo niskiego potencjału w przeliczeniu na 1 PS, segment ten odnotowuje wzrost udziału w rynku.

Spośród wszystkich wąskich segmentów, sieci 100+ cechują się wyższym potencjałem vs. liczba aptek. Podobnie jest w wąskich segmentach sieci powyżej 10 PS.



Struktura potencjału produktów wydawanych bez recepty, aptek i populacji w odniesieniu do średniej sprzedaży na aptekę oraz mieszkańca.



**Małe miasta** mają najwyższy udział PS (25,0%) oraz najwyższy potencjał sprzedaży w rynku (28,0%). Jednak w przypadku ludności zajmują drugą pozycję (18,0%). Wysoki potencjał oraz liczba aptek powodują, że w kategorii średniej sprzedaży na 1 PS zajmują 4. pozycję, a w przypadku potencjału na 1 mieszkańca pozycję 2.

Najwyższy potencjał w przeliczeniu na 1 aptekę jest w **dużych miastach**. Wynik ten podyktowany jest stosunkowo mniejszym udziałem aptek (12,8%) w porównaniu do potencjału (14,9%).

Najniższy potencjał w przeliczeniu na 1 aptekę jest **na wsiach**. Wynika to z niskiego potencjału (15,6%) w porównaniu do PS (23,4%). W kategorii wsi jest też najniższa sprzedaż na 1 mieszkańca, która wynika z największego odsetka populacji (39,9%)



# RYNEK E-COMMERCE

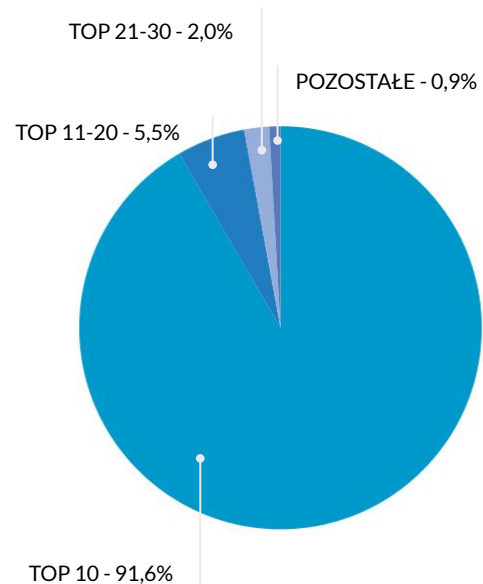
stan na 01.04.2022



- Tylko 10 aptek internetowych generuje blisko 92% całej sprzedaży internetowej.
- Wartość rynku w okresie Q1'22 wyniosła ponad 390 mln zł (MAT 03'22 – 1,28 mld).
- Wzrost rynku e-commerce w okresie Q1'22 vs Q4'21 wynosi ok. 13,3%, w porównaniu do Q1'21 wzrost wyniósł ok. 36,6% (MAT 03'22 - 25,4%).
- Ponad 40% sprzedaży bezpośredniej rynku e-commerce realizowana jest za pośrednictwem systemu FarmaProm.
- Ranking podmiotów z Q1'22 vs. Q4'21 – nie zaszły większe zmiany.

Jeśli chcesz wiedzieć, jaki jest potencjał każdego podmiotu internetowego – skontaktuj się z nami!

### Struktura potencjału produktów wydawanych bez recepty kanału e-commerce w Q1'22 - TOP segmenty.



Wykres przedstawia potencjał podmiotów internetowych z okresu Q1'22, które zostały pogrupowane w TOP segmenty.



## Dostarczamy segmentacje apteczne dla rynków zdefiniowanych przez klienta!

Zapraszamy do kontaktu z naszymi konsultantami:

Krzysztof Baron  
krzysztof.baron@farmaprom.pl  
+48 721 380 000

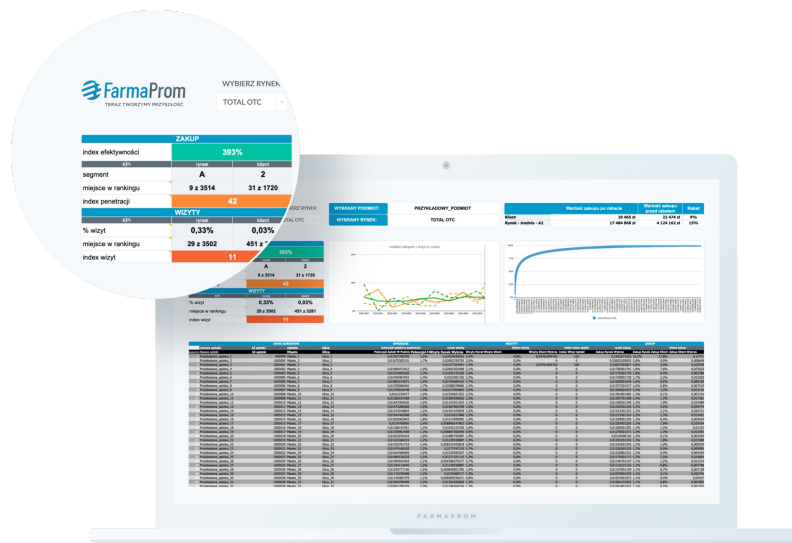
Krzysztof Pachacz  
krzysztof.pachacz@farmaprom.pl  
+48 697 370 000

Adam Zawisz  
adam.zawisz@farmaprom.pl  
+48 721 190 000

Arkadiusz Nowak  
arkadiusz.nowak@farmaprom.pl  
+48 667 410 000

W zależności od produktów występujących na danym rynku, podmioty wykazują różne potencjały.

Poznaj rankingi podmiotów oraz porównaj się z konkurencją na podstawie dedykowanej segmentacji aptecznej stworzonej dla Twojej firmy.





## Potrzebujesz dodatkowych danych? Skontaktuj się z nami!

Sieci wg FarmaProm to projekt, który cały czas się rozwija.  
Zapraszamy do kontaktu z działem analiz: [analitka@farmaprom.pl](mailto:analitka@farmaprom.pl).

Prowadzimy badania w takich obszarach, jak:

sieci wirtualne

centra decyzyjne

apteki franczyzowe

biura apteczne



WWW.FARMAPROM.PL

FarmaProm Polska sp. z o.o. sp. k.  
ul. Czerwieńskiego 12 | 31-319 Kraków

T: +48 (12) 290 99 00  
M: [biuro@farmaprom.pl](mailto:biuro@farmaprom.pl)