





Raport Sieci wg FarmaProm

Prezentujemy obraz sytuacji ukształtowanej na rynku aptecznym na dzień 1 lipca 2021 roku.

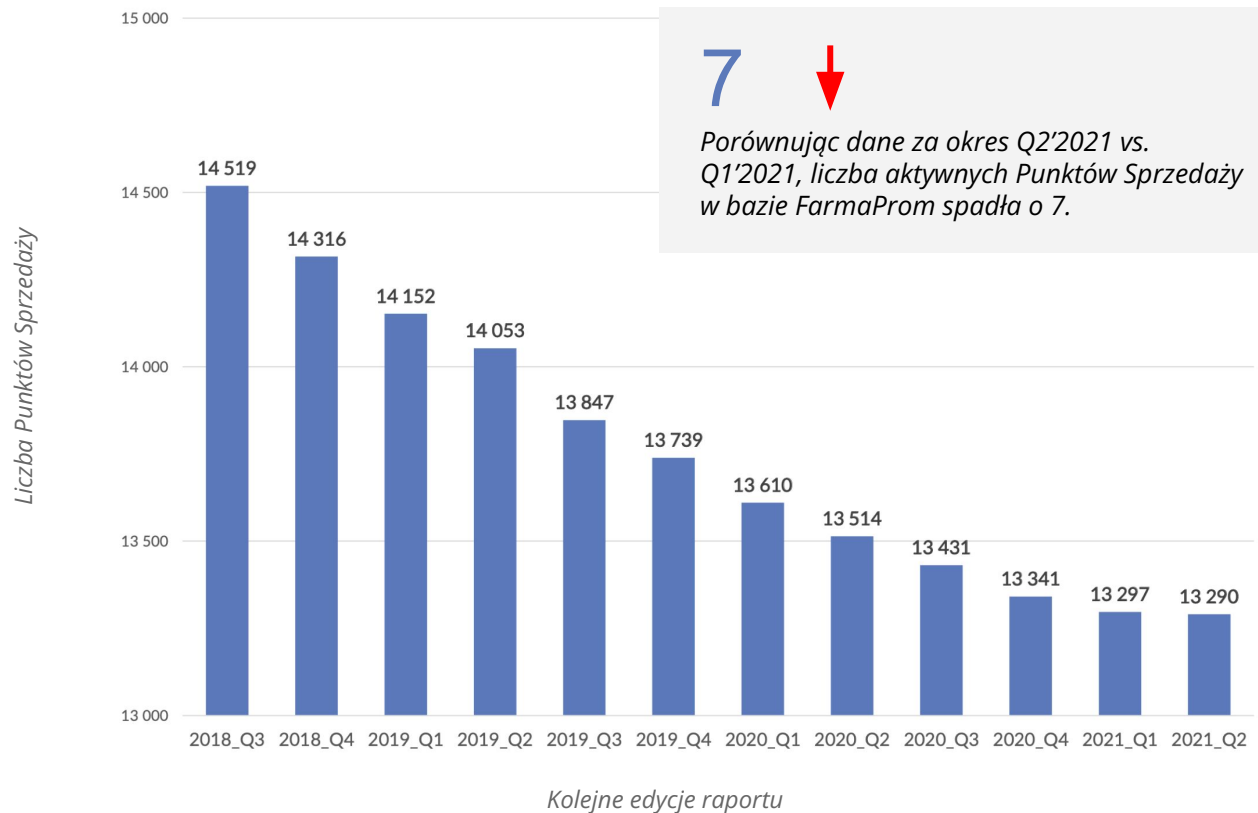
W tej edycji raportu przedstawiamy zmiany w liczebności aptek / podmiotów jak i potencjałów sprzedaży, jakie zaszły podczas drugiego kwartału roku 2021. Publikowane przez nas informacje pomagają podejmować skuteczne decyzje biznesowe na ciągle zmieniającym się rynku aptecznym.





Spadek liczby punktów sprzedaży – Q2'2021

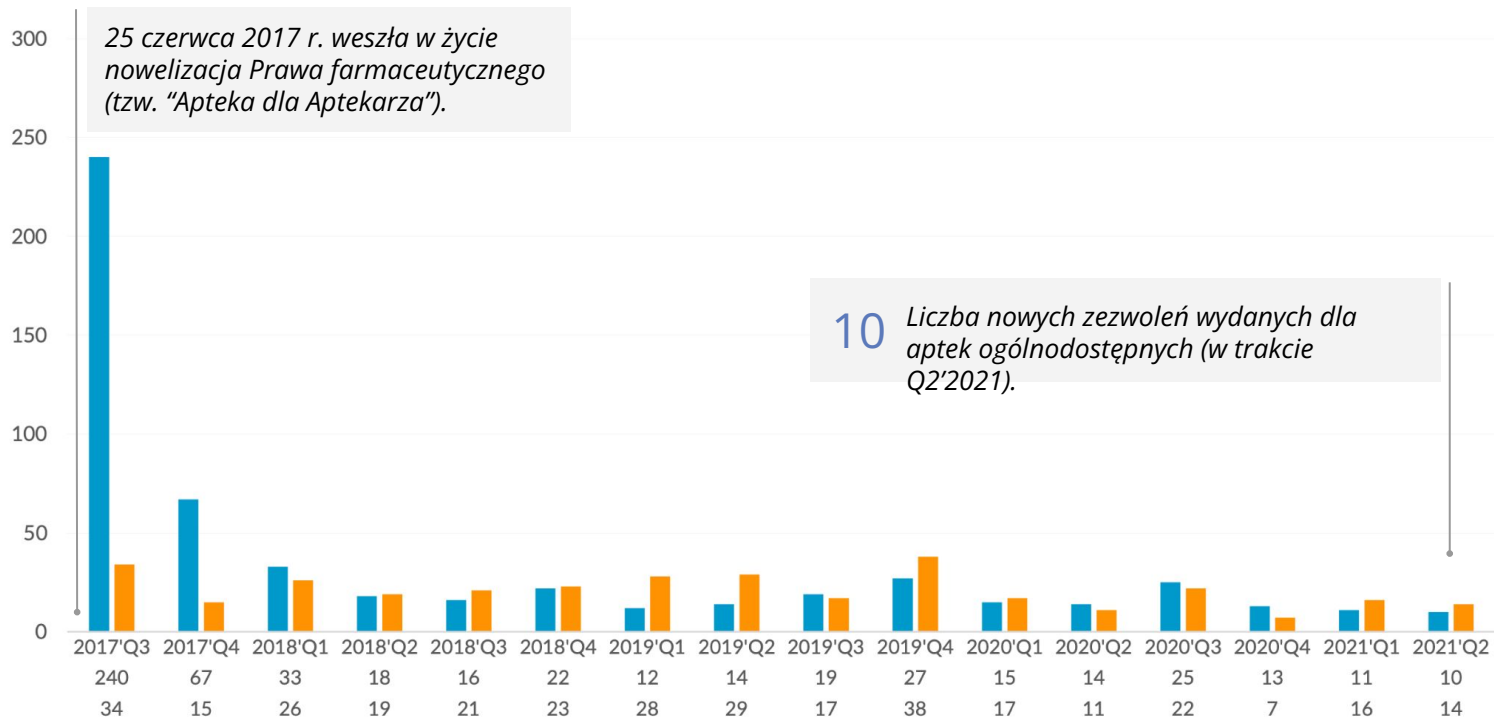
3 / 26





Wydane zezwolenia według Rejestrów Medycznych – Q2'2021

4 / 26



Apteka ogólnodostępna

Punkt apteczny



DEFINICJE

niezbędne do skutecznej analizy
danych zawartych w raporcie



PODMIOT

Jest to zarówno jednoosobowa działalność gospodarcza, prowadząca jedną lokalną aptekę, jak i grupa spółek komandytowych, prowadzących ogólnopolską sieć liczącą kilkaset Punktów Sprzedaży. Każdy podmiot, niezależnie od wielkości i formy prowadzenia działalności, to w praktyce jedno miejsce decyzyjne.



PUNKT SPRZEDAŻY (PS)

Apteki ogólnodostępne oraz punkty apteczne.



PODMIOTY INDYWIDUALNE

Podmioty kontrolujące jeden Punkt Sprzedaży.



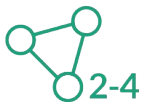
PODMIOTY SIECIOWE

Podmioty kontrolujące co najmniej dwa Punkty Sprzedaży.



SIECI

Podmioty Sieciowe zrzeszające co najmniej 5 Punktów Sprzedaży.



MAŁE SIECI

Podmioty Sieciowe zrzeszające od 2 do 4 Punktów Sprzedaży.



SIECIOWY PUNKT SPRZEDAŻY

Taki Punkt Sprzedaży, który należy do Małych Sieci (2-4 PS) lub Sieci (5 i więcej PS).



RYNEK

Total rynek produktów wydawanych bez recepty.

** Przy ustalaniu wielkości podmiotu nie bierzemy pod uwagę aptek internetowych.*

*** W liczebności podmiotów nie uwzględniamy aptek franczyzowych, partnerskich oraz grup zakupowych.*



FAKTY

Podsumowanie i najważniejsze
dane za Q2'2021



Podmioty Indywidualne odnotowują spadki liczebności PS.

Szczegółowe informacje [na slajdzie 12](#)

W bazie FarmaProm:

69



nowe apteki i punkty apteczne (PS).

Nowa koncesja lub zmiana właścicielska

76



apteek i punktów aptecznych (PS) zostało zamkniętych.

7



łączy spadek liczby punktów sprzedaży.

Szczegółowe informacje [na slajdzie 12](#)



14 nowych PS w kategorii Małych Sieci oraz Sieci.

Sieci oraz Małe Sieci notują wzrost PS, który w tej kategorii spowodowany jest głównie przez apteki należące do Sieci 15-24 PS oraz 100+ PS, pomimo łącznego spadku PS o 7 w całym kraju.

Szczegółowe informacje [na slajdzie 12](#)

Liczba Podmiotów Sieciowych (2+) w Polsce wzrosła:

14

Nowe Podmioty Sieciowe

12

Podmioty Sieciowe, które przestały istnieć

Szczegółowe informacje [na slajdzie 13](#)

6,9%

największych Podmiotów Sieciowych kontroluje ponad 47,9% wszystkich Punktów Sprzedaży.

Szczegółowe informacje [na slajdzie 12](#)

Liczba Punktów Sprzedaży w Q2'2021 zmniejszyła się prawie we wszystkich kategoriach wielkości miejscowości, jedynie na wsiach odnotowano wzrost o 10 PS dzięki powstaniu punktów aptecznych.

Szczegółowe informacje [na slajdzie 15](#)



W przypadku niecałych 3,8% wszystkich Podmiotów Sieciowych, zmieniła się liczba aptek i punktów aptecznych.

Szczegółowe informacje [na slajdzie 13](#)



RAPORT

Sieci wg FarmaProm
stan na 01.07.2021



Całkowita liczba punktów aptecznych wzrosła o 16. Największy wzrost odnotowywany jest w kategorii Sieci (+11), a w tym segmencie najbardziej w aptekach 5-9 PS.

Sieci oraz Małe Sieci notują wzrost PS. Wzrost w tej kategorii spowodowany jest głównie przez apteki należące do Sieci 15-24 PS oraz 100+ PS, pomimo łącznego spadku PS o 7 w całym kraju.

Stan na 01.07.2021 r.

Typ	Liczba aptek	Procent aptek	Liczba punktów aptecznych	Procent punktów aptecznych	Liczba Punktów Sprzedaży	Procent Punktów Sprzedaży	Liczba Podmiotów	Procent Podmiotów	Liczba aptek internetowych	Procent aptek internetowych					
Podmiot Indywidualny	3 183	(-27)	26,3%	352	(+6)	30,0%	3 535	(-21)	26,6%	3 535	(-21)	67,7%	31	(0)	21,8%
Małe Sieci	2 906	(+4)	24,0%	482	(-1)	41,0%	3 388	(+3)	25,5%	1 328	(+3)	25,4%	43	(+2)	30,3%
2 PS	1 365	(+11)	11,3%	221	(+1)	18,8%	1 586	(+12)	11,9%	793	(+6)	15,2%	19	(0)	13,4%
3 PS	871	(-8)	7,2%	143	(-1)	12,2%	1 014	(-9)	7,6%	338	(-3)	6,5%	9	(+1)	6,3%
4 PS	670	(+1)	5,5%	118	(-1)	10,0%	788	(0)	5,9%	197	(0)	3,8%	15	(+1)	10,6%
Sieci	6 026	(0)	49,7%	341	(+11)	29,0%	6 367	(+11)	47,9%	360	(-1)	6,9%	68	(+4)	47,9%
5 - 9 PS	1 208	(-16)	10,0%	181	(+5)	15,4%	1 389	(-11)	10,5%	218	(-1)	4,2%	21	(0)	14,8%
10 - 14 PS	736	(-15)	6,1%	61	(+1)	5,2%	797	(-14)	6,0%	70	(-1)	1,3%	17	(+3)	12,0%
15 - 24 PS	633	(+17)	5,2%	61	(+1)	5,2%	694	(+18)	5,2%	37	(+1)	0,7%	9	(0)	6,3%
25 - 49 PS	533	(0)	4,4%	9	(+1)	0,8%	542	(+1)	4,1%	17	(0)	0,3%	5	(0)	3,5%
50 - 99 PS	722	(-2)	6,0%	11	(+1)	0,9%	733	(-1)	5,5%	11	(0)	0,2%	7	(0)	4,9%
100+ PS	2 194	(+16)	18,1%	18	(+2)	1,5%	2 212	(+18)	16,6%	7	(0)	0,1%	9	(+1)	6,3%
Ogółem	12 115	(-23)		1 175	(+16)		13 290	(-7)		5 223	(-19)		142	(+6)	

Liczba aptek w kraju spadła o 23, głównie za sprawą przejść lub zamknięć PS w kanale Podmiotów Indywidualnych.

Obecnie ponad 22% PS jest pod kontrolą 18 największych Podmiotów Sieciowych (0,34% wszystkich podmiotów w kraju), które odpowiadają za blisko 40% potencjału. Ze wszystkich podmiotów w kraju, Sieci stanowią 6,9% i kontrolują sprzedaż 47,9% PS w kraju.

Liczba podmiotów w kraju wynosi 5 223 i jest to spadek do poprzedniego raportu o 19. Spadek ten jest notowany w kategorii Podmiotów Indywidualnych. Wśród pozostałych segmentów – Małe Sieci notują wzrost o 3 podmioty, Sieci natomiast notują spadek o 1 podmiot.

W tabeli, oprócz informacji nt. podziału Sieci na początku lipca 2021 r., zamieszczono też informacje nt. zmian (netto) w stosunku do stanu z 01.04.2021 r. (różnice w nawiasach).



Podmioty Sieciowe					
Typ	Bez zmiany liczebności PS	Wzrost liczebności PS	Spadek liczebności PS	Nowe	Podmioty Sieciowe, które przestały istnieć*
Małe sieci	1293	10	11	14	11
2 PS	773		7	13	8
3 PS	328	6	3	1	3
4 PS	192	4	1		
Sieci	331	20	9		1
5 - 9 PS	208	8	2		1
10 - 14 PS	66	2	2		
15 - 24 PS	33	3	1		
25 - 49 PS	16	1			
50 - 99 PS	7	2	2		
100+ PS	1	4	2		
Ogółem	1624	30	20	14	12

*Są to Podmioty Sieciowe, które zostały zamknięte, podzielone na mniejsze Sieci, bądź zostały Podmiotami Indywidualnymi.

W przypadku niecałych 3,8% wszystkich Podmiotów Sieciowych, zmieniła się liczba aptek i punktów aptecznych.

W drugim kwartale powstało 14 nowych Podmiotów Sieciowych, tylko w segmencie Małych Sieci.

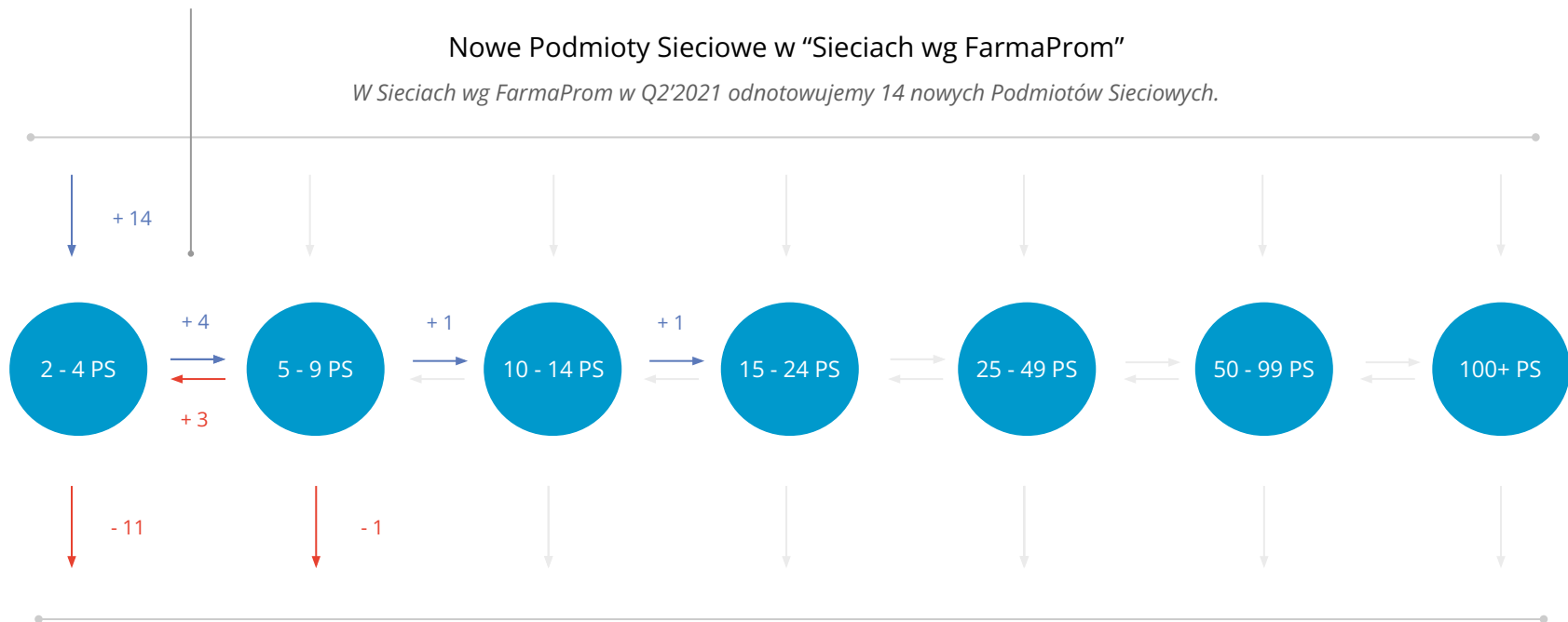
W zdecydowanej większości podmiotów sieciowych nastąpił wzrost liczby PS (w porównaniu do kolumny ze spadkiem liczebności PS), co ma bezpośredni wpływ na łączną liczbę wzrostu PS w tych segmentach (wzrost o 14 PS, dane na poprzednim slajdzie).



Przejścia podmiotów między segmentami – Q2'2021

14 / 26

Największa liczba przejść podmiotów między segmentami zauważalna jest między segmentami 2-4 PS, a 5-9 PS.



Podmioty, które przestały być Podmiotem Sieciowym w "Sieciach wg FarmaProm"

12 podmiotów w Sieciach wg FarmaProm w Q2'2021 przestało być Podmiotem Sieciowym.



Rozkład PS względem wielkości miejscowości – Q2'2021

15 / 26



Liczba aptek w Q2'2021 zmniejszyła się we wszystkich kategoriach wielkości miejscowości.

Największy spadek łącznej liczby PS odnotowano w małych miastach.

Punkty apteczne nie odnotowały spadku w prezentowanych kategoriach, co więcej — na wsiach nastąpił ich wzrost o 16.

Niezmiennie największa liczba PS przypadająca na 1 mieszkańca jest w miasteczkach (< 10 tyś. ludności), natomiast najmniejsza liczba PS przypadająca na 1 mieszkańca jest na wsiach (< 5 tys. ludności).



Wielkość miejscowości	Podmioty Indywidualne	2 PS	3 PS	4 PS	Małe Sieci	5 - 9 PS	10 - 14 PS	15 - 24 PS	25 - 49 PS	50 - 99 PS	100+ PS	Sieci
Duże miasta (powyżej 500 tys.)	-6	1	-5	-4	-8	5	0	3	1	-2	3	10
Metropolie (200 tys. - 500 tys.)	-3	4	-1	2	5	-16	5	-1	0	-1	7	-6
Średnie miasta (50 tys. - 200 tys.)	-4	-2	2	3	3	-3	-3	2	0	0	3	-1
Małe miasta (10 tys. - 50 tys.)	-5	5	-4	5	6	-6	-12	9	-1	0	3	-7
Miasteczka (poniżej 10 tys.)	-4	5	0	-3	2	1	-5	4	0	1	0	1
Wsie (poniżej 5 tys.)	1	-1	-1	-3	-5	8	1	1	1	1	2	14
Ogółem	-21	12	-9	0	3	-11	-14	18	1	-1	18	11

Prezentowane spadki liczebności PS wśród Podmiotów Indywidualnych dotyczą niemalże wszystkich wielkości miejscowości. Wyjątkiem są apteki na wsiach, które jako jedyne zanotowały wzrost o 1 PS.

Wśród większych sieci obserwujemy niewielką zmienność.

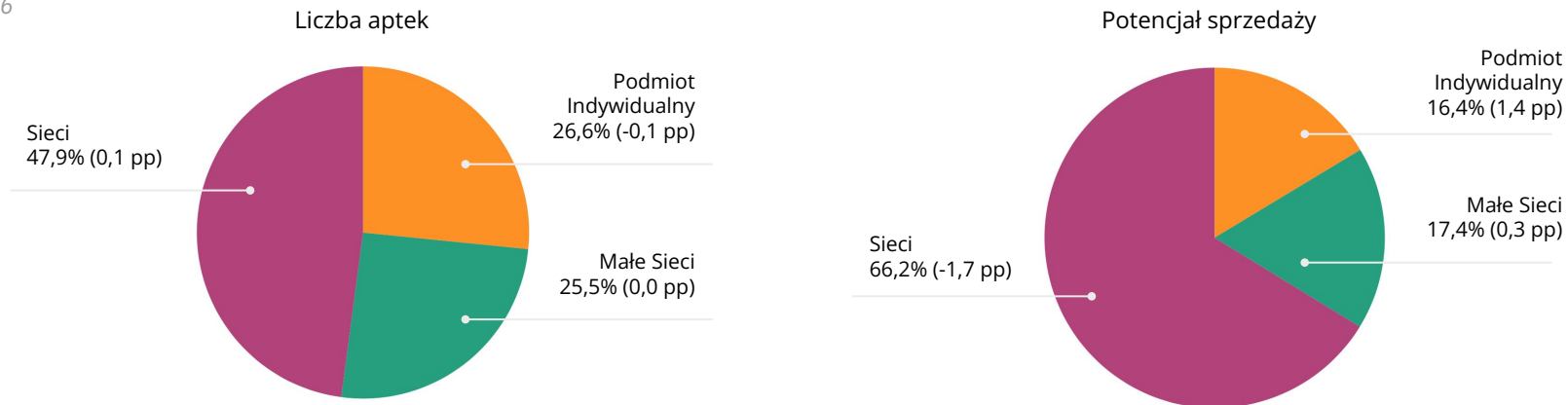
Największe ujemne zmiany liczebności PS notowane są w kategorii sieci 5-9 PS oraz 10-14 PS (głównie w małych miastach).

Najwięcej nowych aptek powstało w segmencie sieci 15-24 PS oraz 100+ (głównie w metropoliach oraz średnich miastach).



POTENCJAŁ

Procentowy udział podmiotów
w rynku aptecznym — stan na 01.07.2021



Struktura procentowa liczba PS w rozbiciu na wielkość segmentu z wyszczególnieniem potencjału sprzedaży w rynku farmaceutycznym. Potencjał oznacza procentowy udział w całkowitej wartości rynku aptecznego w Polsce (obróć generowany przez apteki ogólnodostępne, punkty apteczne oraz apteki internetowe).

26,6% Podmiotów Indywidualnych (3535 aptek), mimo iż posiadają więcej Punktów Sprzedaży niż Małe Sieci, odpowiada za 16,4% obrotu całego rynku farmaceutycznego.

Małe Sieci odpowiadają za 25,5% wszystkich aptek w kraju (3388 aptek), które generują 17,4% potencjału całego rynku farmaceutycznego.

Zdecydowana większość uniwersum aptek jest w segmencie sieci 5+ (47,9% / 6 367 aptek), która generują 66,2% obrotu rynku farmaceutycznego.

Wśród prezentowanych segmentów można zauważyć praktycznie niezmienną strukturę liczby aptek pomiędzy okresem Q2'2021 vs. Q1'2021, natomiast w przypadku potencjału rynku farmaceutycznego Podmioty Indywidualne zyskały 1,4 pp w porównaniu do Q1'2021, zabierając potencjał sieciom 5+.



Potencjał podmiotów w segmentach vs. liczba aptek – Q2'2021

19 / 26

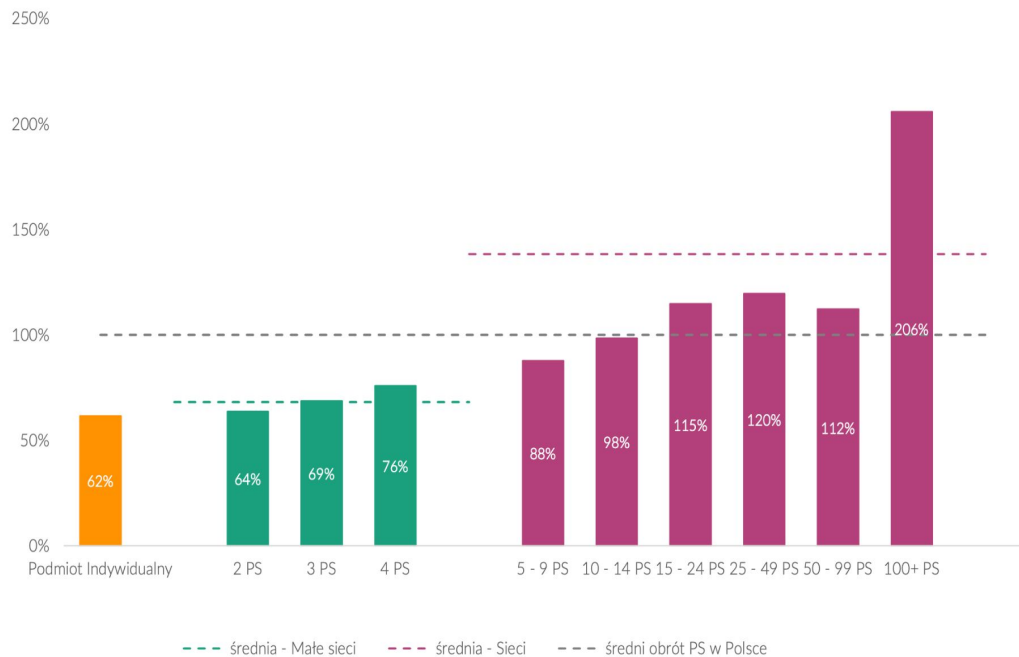
Typ	Ilość aptek		Potencjał rynku	
	Struktura [%]	Zmiana struktury [pp]	Struktura [%]	Zmiana struktury [pp]
POD. IND	26,6%	- 0,1	16,4%	1,4
MAŁE SIECI	25,5%	0,0	17,4%	0,3
MAŁE SIECI: 2 PS	11,9%	0,1	7,6%	0,5
MAŁE SIECI: 3 PS	7,6%	- 0,1	5,2%	0,0
MAŁE SIECI: 4 PS	5,9%	0,0	4,5%	- 0,1
SIECI	47,9%	0,1	66,2%	- 1,7
SIECI: 5 - 9 PS	10,5%	- 0,1	9,2%	- 0,5
SIECI: 10 - 14 PS	6,0%	- 0,1	6,0%	- 0,7
SIECI: 15 - 24 PS	5,2%	0,1	6,0%	- 0,4
SIECI: 25 - 49 PS	4,1%	0,0	4,9%	- 0,6
SIECI: 50 - 99 PS	5,5%	- 0,0	6,2%	- 0,6
SIECI: 100+ PS	16,6%	0,1	34,0%	1,0
SUMA	100,0%		100,0%	

Struktura procentowa liczby PS w rozbiciu na wielkość segmentu i kategorii z wyszczególnieniem potencjału sprzedaży w rynku farmaceutycznym. Potencjał oznacza procentowy udział w całkowitej wartości rynku aptecznego w Polsce (obróć generowany przez apteki ogólnodostępne, punkty apteczne oraz apteki internetowe).

Wśród prezentowanych danych (podobnie jak na poprzednim slajdzie) można zauważyć praktycznie niezmienną strukturę liczby aptek w kategoriach pomiędzy okresami Q2'2021 a Q1'2021.

Małe Sieci odpowiadają za 25,5% wszystkich aptek w kraju (3388 aptek), które generują 17,4% potencjału całego rynku farmaceutycznego. Porównując dane do poprzedniego okresu, można zauważyć wzrost w strukturze sprzedaży o 0,3 pp, który generowany jest przez podmioty z kategorii 2PS (0,5 pp).

Sieci generują 66,2% całej sprzedaży i notują spadek o 1,7 pp w tym segmencie. Warto jednak zaznaczyć, że praktycznie każda z kategorii w tym segmencie straciła swój udział, poza najsilniejszą kategorią sieci 100+, która jako jedyna po raz kolejny umocniła swoją pozycję na rynku.



Wartości średniego obrotu PS w segmentach rynku z wyszczególnieniem kategorii w stosunku do średniego statystycznego obrotu PS w kraju.

Segment aptek sieciowych średnio statystycznie ma wyższą sprzedaż o 38 pp od średniego obrotu Punktu Sprzedaży w Polsce.

Podmioty 15-24 PS, 25-49 PS, 50-99 PS oraz 100+ PS wykazują wyższą sprzedaż od średniej krajowej.

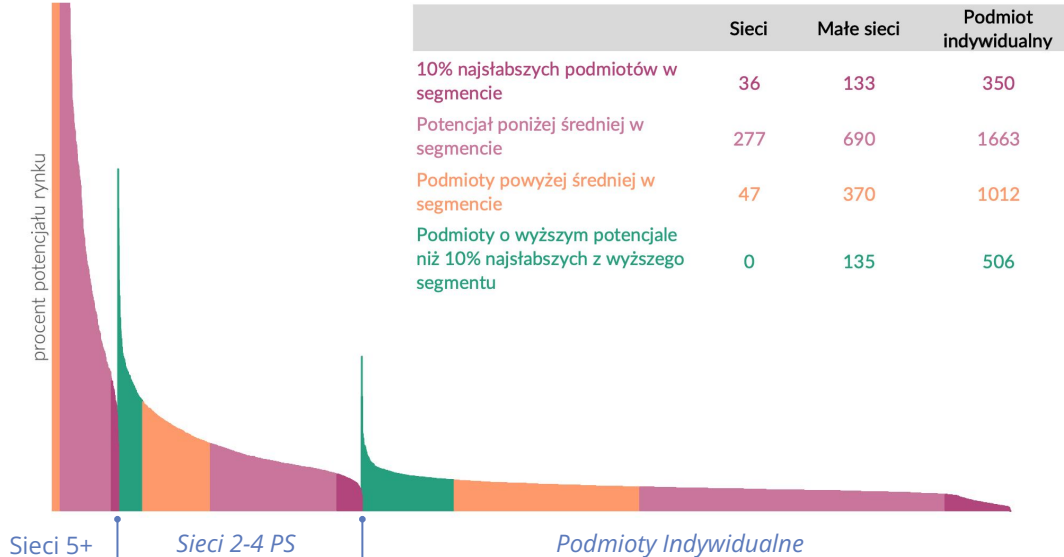
Sieci 100+ notują dwukrotnie wyższą średnią sprzedaż na 1 PS w porównaniu do średniej krajowej.

Segment Sieci 5+ stanowi tak dużą wartość sprzedaży, że Podmioty Indywidualne oraz od 2 PS do 4 PS nie zbliżają się do średniej krajowej.



Potencjał podmiotów – potencjały wewnątrz segmentów

21 / 26



Wartość potencjału podmiotów w kraju, ułożonych malejąco w segmencie sieci, następnie w segmencie Małych Sieci oraz Podmiotów Indywidualnych.

Z poniższych danych można zaobserwować, że istnieje 135 podmiotów z sieci od 2-4 PS, które mają wyższy potencjał w porównaniu do 10% najsłabszych podmiotów z segmentu sieci 5+ (36 podmiotów).

Najsilniejsze podmioty z segmentu 2-4 PS mają kilkukrotnie wyższy potencjał w porównaniu do najsłabszych 10% podmiotów z wyższego segmentu sieci 5+.

Najlepszy Podmiot Indywidualny, ma potencjał wyższy ponad 5-krotnie od najsłabszego podmiotu 2-4 PS.

W zależności od produktów występujących na danym rynku, podmioty wykazują różne potencjały

Jeśli chcesz wiedzieć, jaka jest efektywność Twojego targetu sieciowego oraz uzyskać rekomendację ewentualnych przesunięć podmiotów do obsługi sieciowej — skontaktuj się z nami!



Liczba podmiotów – potencjał

Na wykresie przedstawiono 4 segmenty potencjału rynku:

- A – pierwsze 50% potencjału rynku
- B – kolejne 30% potencjału rynku (łącznie z A – 80%)
- C – 15% potencjału rynku (łącznie z A i B – 95%)
- D – ostatnie 5% (razem 100%)

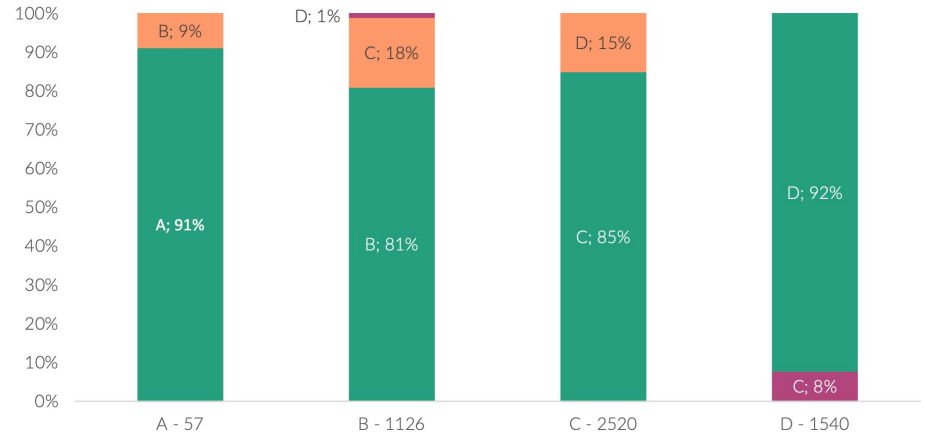
Na przestrzeni czasu obserwujemy, że potencjał podmiotów ulega znacznej zmianie.

Z danych wynika, że obecnie 57 podmiotów znajduje się w segmencie rynku A (50% obrotu total). Na ten potencjał składa się 91% podmiotów z potencjałem A z Q1'21, natomiast 9% podmiotów z tego segmentu zmieniło swój potencjał z dotychczasowego segmentu B.

Największą zmienność obserwujemy w segmencie B oraz C (1126 / 2520 podmiotów):

- gdzie 18% podmiotów z segmentu B zmieniło swój potencjał z dotychczasowego segmentu C
- oraz 15% podmiotów z segmentu C zmieniło swój potencjał z dotychczasowego segmentu D

łącznie 86% wszystkich podmiotów utrzymało swój segment, a 14% podmiotów zmieniło segment na wyższy lub niższy.



Łączna liczba podmiotów występujących w Q1'21 oraz w Q2'21.

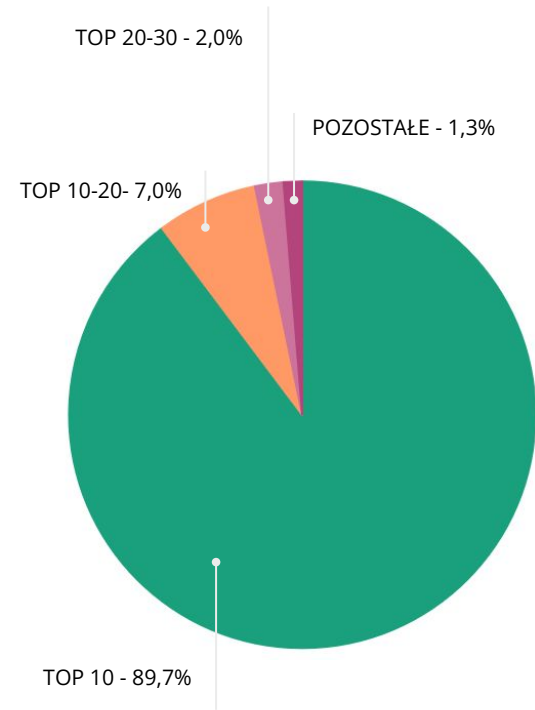


RYNEK E-COMMERCE

Procentowy udział aptek internetowych
w rynku aptecznym — stan na 01.07.2021



- Tylko 10 podmiotów internetowych generuje blisko 90% całej sprzedaż internetowej.
- Analizujemy ponad 40% sprzedaży wszystkich aptek internetowych.
- Wzrost rynku e-commerce w okresie YTD 06/2021 vs. analogiczny okres roku ubiegłego wynosi ok. 25%.
- Wartość rynku e-commerce za MAT 06/2021 wynosi nieco ponad 1 mld.
- Ilość aktywnych podmiotów internetowych w bazie FarmaProm wynosi 142 na dzień 01.07.2021 (na koniec lipca 154).



Wykres przedstawia potencjał podmiotów internetowych z okresu YTD 2021/06, które zostały pogrupowane w TOP kategorie.



Dostarczamy segmentację apteczną dla rynków zdefiniowanych przez klienta!

Zapraszamy do kontaktu z naszymi konsultantami:

Krzysztof Baron
krzysztof.baron@farmaprom.pl
721 380 000

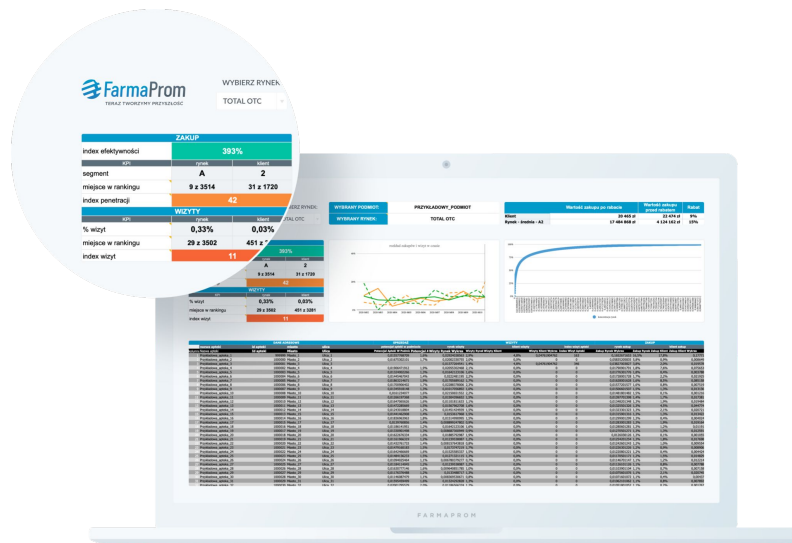
Krzysztof Pachacz
krzysztof.pachacz@farmaprom.pl
697 370 000

Adam Zawisz
adam.zawisz@farmaprom.pl
721 190 000

Piotr Lewandowski
piotr.lewandowski@farmaprom.pl
695 610 164

W zależności od produktów występujących na danym rynku, podmioty wykazują różne potencjały.

Poznaj rankingi podmiotów oraz porównaj się z konkurencją na podstawie dedykowanej segmentacji aptecznej stworzonej dla Twojej firmy.





Potrzebujesz dodatkowych danych? Skontaktuj się z nami!

Sieci wg FarmaProm to projekt, który cały czas się rozwija.
Zapraszamy do kontaktu z działem analiz: analitka@farmaprom.pl.

Prowadzimy badania w takich obszarach, jak:

sieci wirtualne

centra decyzyjne

apteki francyzowe

biura apteczne



WWW.FARMAPROM.PL

FarmaProm Polska sp. z o.o. sp. k.
ul. Czerwieńskiego 12 | 31-319 Kraków

T: +48 (12) 290 99 00
M: biuro@farmaprom.pl