



## Raport Sieci wg FarmaProm

Prezentujemy obraz sytuacji ukształtowanej na rynku aptecznym na dzień 1 lipca 2022 roku.

W tej edycji raportu przedstawiamy zmiany w liczebności aptek / podmiotów, jak i potencjałów sprzedaży produktów wydawanych bez recepty, jakie zaszły podczas **Q2'2022**.

**Kwartał Q2'2022 to przełomowy okres, w którym liczba Punktów Sprzedaży w kraju spadła poniżej 13 tysięcy. Tym samym wynosi ona 12 990 w całym kraju.**

**Mimo spadku liczby PS w całym kraju, rynek odnotowuje wzrosty w segmencie największych sieci.**

Publikowane przez nas informacje pomagają podejmować skuteczne decyzje biznesowe na ciągle zmieniającym się rynku aptecznym.



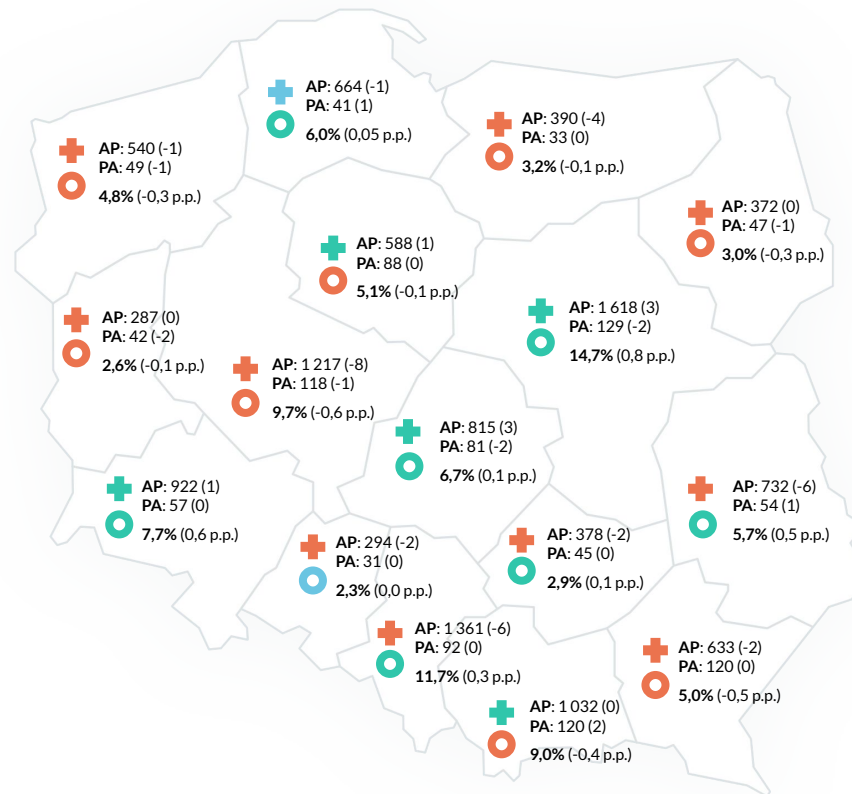
## Potencjał województw vs. liczba aptek w kraju

Rozkład potencjału sprzedaży produktów wydawanych bez recepty wg województw wraz ze zmianą potencjału, liczbą i zmianą liczby aptek oraz punktów aptecznych w Q2'22 vs. Q1'22.

**+** AP – apteki / liczba / zmiana  
PA – punkty apteczne / liczba / zmiana

**○** Potencjał sprzedaży rynku produktów wydawanych bez recepty / zmiana potencjału

**●** WZROST    **●** NEUTRALNY    **●** SPADEK

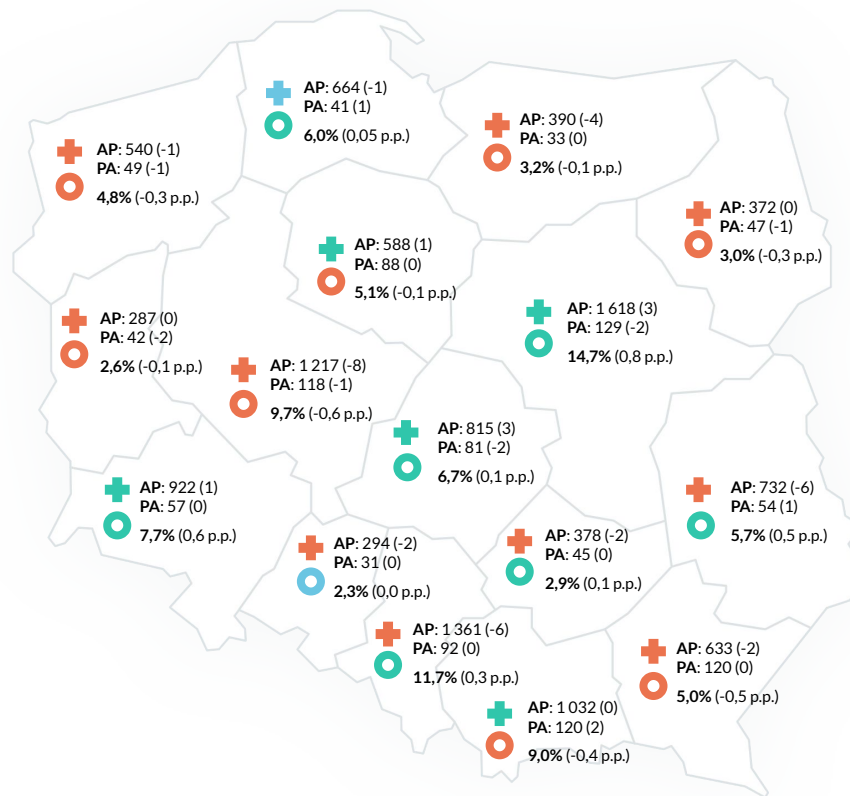


Zdecydowana większość województw zanotowała **spadek liczby aptek**. Najwięcej w woj. wielkopolskim (-8), śląskim (-6) oraz lubelskim (-6). Jedynie w woj. łódzkim oraz mazowieckim zanotowano wzrost o 3 apteki w każdym z nich.

Spadek liczby aptek w wyżej wymienionych województwach tylko w Wielkopolsce spowodował również **spadek potencjału** (-0,6 p.p.), w śląskim oraz lubelskim potencjał wzrósł (odpowiednio o 0,3 p.p. oraz 0,5 p.p.).

**Największymi beneficjentami** wzrostu potencjału są woj. dolnośląskie (0,6 p.p.) oraz mazowieckie (0,8 p.p.). Zanotowały one odpowiednio wzrost o 1 i 3 apteki.

**Największy potencjał sprzedaży** niezmiennie ma w woj. mazowieckie, a to za sprawą największej liczby PS i sieci o zasięgu ogólnopolskim. Pod względem średniej sprzedaży na PS, woj. mazowieckie zajmuje drugie miejsce, a pierwsze miejsce przypadło woj. pomorskiemu.



Potencjał województwa oznacza procentowy udział województwa w całkowitej wartości analizowanego rynku (obróć generowany przez apteki ogólnodostępne, punkty apteczne oraz apteki internetowe).

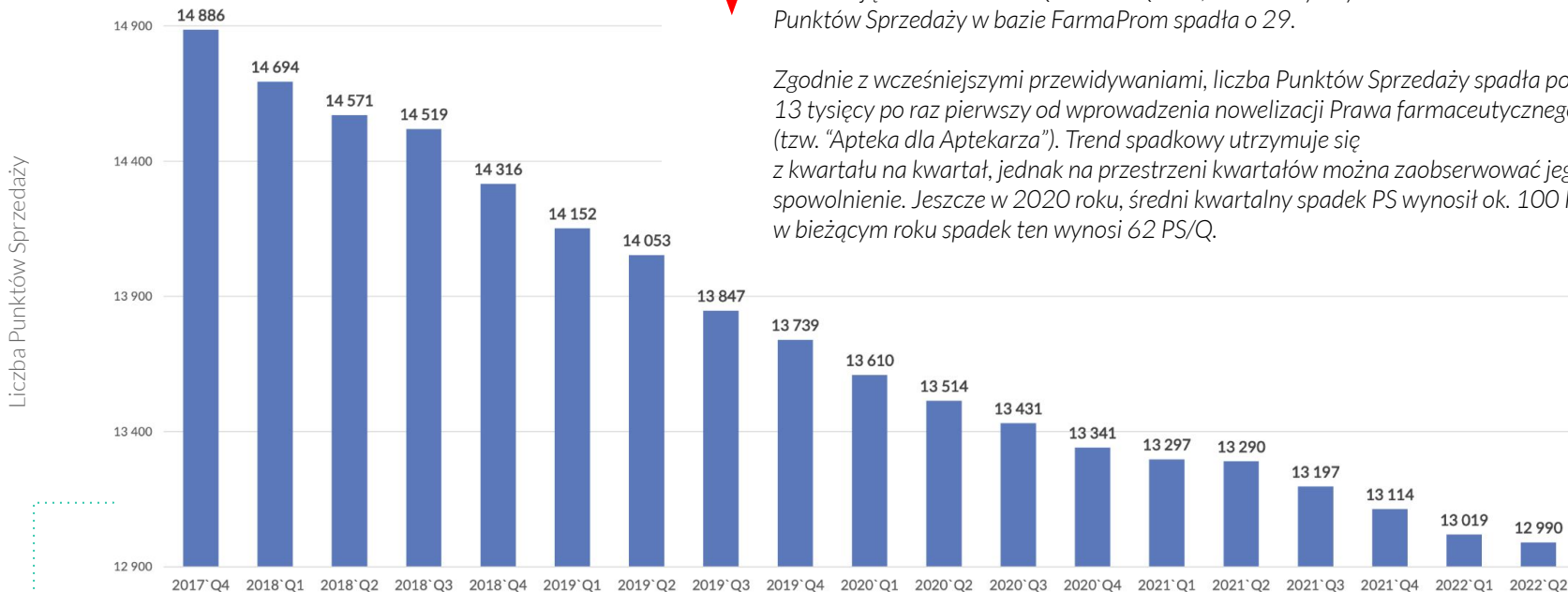


29



Porównując dane za okres Q2'22 vs. Q1'22, liczba aktywnych Punktów Sprzedaży w bazie FarmaProm spadła o 29.

Zgodnie z wcześniejszymi przewidywaniami, liczba Punktów Sprzedaży spadła poniżej 13 tysięcy po raz pierwszy od wprowadzenia nowelizacji Prawa farmaceutycznego (tzw. "Apteka dla Aptekarza"). Trend spadkowy utrzymuje się z kwartału na kwartał, jednak na przestrzeni kwartałów można zaobserwować jego spowolnienie. Jeszcze w 2020 roku, średni kwartalny spadek PS wynosił ok. 100 PS/Q, w bieżącym roku spadek ten wynosi 62 PS/Q.



Zwróć uwagę  
na zmianę skali!



25 czerwca 2017 r. weszła w życie nowelizacja Prawa farmaceutycznego (tzw. "Apteka dla Aptekarza")

Zwróć uwagę na zmianę skali!





# DEFINICJE

niezbędne do skutecznej analizy  
danych zawartych w raporcie



## PODMIOT

Jest to zarówno jednoosobowa działalność gospodarcza, prowadząca jedną lokalną aptekę, jak i grupa spółek komandytowych, prowadząca ogólnopolską sieć, liczącą kilkaset Punktów Sprzedaży. Każdy podmiot, niezależnie od wielkości i formy prowadzenia działalności, to w praktyce jedno miejsce decyzyjne.



## PUNKT SPRZEDAŻY (PS)

Apteki ogólnodostępne oraz punkty apteczne.



## SIECI

Podmioty Sieciowe zrzeszające minimum 5 Punktów Sprzedaży.



## PODMIOTY INDYWIDUALNE

Podmioty kontrolujące 1 Punkt Sprzedaży.



## MAŁE SIECI

Podmioty Sieciowe zrzeszające od 2 do 4 Punktów Sprzedaży.



## PODMIOTY SIECIOWE

Podmioty kontrolujące minimum 2 Punkty Sprzedaży.



## SIECIOWY PUNKT SPRZEDAŻY

Punkt Sprzedaży należący do Małych Sieci (2-4 PS) lub Sieci (5 i więcej PS).

\* Przy ustalaniu wielkości podmiotu nie bierzemy pod uwagę aptek internetowych.

\*\* W liczebności podmiotów nie uwzględniamy aptek miękkiej franczyzy, partnerskich oraz grup zakupowych.





# FAKTY

Podsumowanie i najważniejsze  
dane za Q2'2022



Po raz pierwszy od wprowadzenia ustawy "AdA" liczba PS spadła poniżej 13 tysięcy.

Szczegółowe informacje [na slajdzie 12](#)

### W bazie FarmaProm:

97



nowe apteki i punkty apteczne (PS)

*Nowa koncesja lub zmiana właścicielska*

126



apteki i punktów aptecznych (PS) zostało zamkniętych

29



łącznie spadek liczby punktów sprzedaży

*Szczegółowe informacje [na slajdzie 12](#)*



↓ Liczba PS **po raz pierwszy** od wprowadzenia ustawy “AdA” osiągnęła liczbę **poniżej 13 tysięcy**.

Liczba wszystkich PS na 1 lipca wyniosła 12 990 PS. Jest to spadek w porównaniu do ubiegłego kwartału o 29 PS.

Pomimo łącznego spadku aptek i punktów aptecznych, szeroki segment sieci notuje ich wzrost.

Szczegółowe informacje [na slajdzie 12](#)

Liczba Podmiotów Sieciowych (pow. 2+) w Polsce spadła:

**10**

nowe Podmioty Sieciowe

**20**

Podmioty Sieciowe, które przestały istnieć

Szczegółowe informacje [na slajdzie 13](#)

**17**

największych podmiotów sieciowych w kraju zarządza ponad 23,3 % PS całego uniwersum, które generuje ponad 32% potencjału.

Szczegółowe informacje [na slajdzie 12](#)

↓ Liczba podmiotów nadal maleje

Liczba podmiotów w kraju wynosi 5 011 i jest to spadek w porównaniu do poprzedniego kwartału o (-37). Spadek ten jest notowany głównie w kategorii Podmiotów Indywidualnych.

Szczegółowe informacje [na slajdzie 12](#)

Wśród podmiotów w wąskim segmencie sieci 100+, 2 sieci odnotowały dalszy znaczący wzrost PS.

Szczegółowe informacje [na slajdzie 13](#)



# RAPORT

Sieci wg FarmaProm  
stan na 01.07.2022



Całkowita liczba punktów aptecznych spadła o 5. Największy spadek odnotowywany jest w szerokim segmencie Małych Sieci (-16), a w nim w wąskim segmencie sieci 4 PS (-7).

Podmioty Indywidualne oraz Małe Sieci notują łączny spadek PS na poziomie (-67). Bilans netto aptek oraz punktów aptecznych w całym kraju wynosi (-29) ze względu na znaczący wzrost PS w szerokim segmencie Sieci o 38 PS. Zagłębiając się jednak w szeroki segment, sieci 5-9 PS oraz 100+ notują największe wzrosty PS o łącznej liczbie 57 PS. W przypadku segmentu wąskiego 5-9 PS, wzrost ten podyktowany jest głównie powstaniem nowych podmiotów lub awansem z niższych wąskich segmentów.

W systemie FarmaProm istnieją 154 apteki internetowe. Więcej szczegółów [na slajdzie 22](#)

Stan na 01.07.2022 r.

Typ	Liczba aptek	Procent aptek	Liczba punktów aptecznych	Procent punktów aptecznych	Liczba Punktów Sprzedaży	Procent Punktów Sprzedaży	Liczba Podmiotów	Procent Podmiotów	Liczba aptek internetowych	Procent aptek internetowych		
<b>Podmiot Indywidualny</b>	<b>3 023</b>	<b>(-29)</b>	<b>25,5%</b>	<b>336</b>	<b>(+2)</b>	<b>29,3%</b>	<b>3 359</b>	<b>(-27)</b>	<b>67,0%</b>	<b>33</b>	<b>(0)</b>	<b>21,4%</b>
<b>Małe Sieci</b>	<b>2 840</b>	<b>(-24)</b>	<b>24,0%</b>	<b>467</b>	<b>(-16)</b>	<b>40,7%</b>	<b>3 307</b>	<b>(-40)</b>	<b>25,5%</b>	<b>41</b>	<b>(-3)</b>	<b>26,6%</b>
2 PS	1 366	(0)	11,5%	218	(-4)	19,0%	1 584	(-4)	15,8%	15	(-1)	9,7%
3 PS	810	(-19)	6,8%	141	(-5)	12,3%	951	(-24)	7,3%	8	(-1)	5,2%
4 PS	664	(-5)	5,6%	108	(-7)	9,4%	772	(-12)	5,9%	18	(-1)	11,7%
<b>Sieci</b>	<b>5 980</b>	<b>(+29)</b>	<b>50,5%</b>	<b>344</b>	<b>(+9)</b>	<b>30,0%</b>	<b>6 324</b>	<b>(+38)</b>	<b>48,7%</b>	<b>350</b>	<b>(+3)</b>	<b>7,0%</b>
5 - 9 PS	1 194	(+15)	10,1%	182	(+10)	15,9%	1 376	(+25)	10,6%	217	(+5)	4,3%
10 - 14 PS	652	(-16)	5,5%	65	(+6)	5,7%	717	(-10)	5,5%	63	(-1)	1,3%
15 - 24 PS	599	(-6)	5,1%	55	(-8)	4,8%	654	(-14)	5,0%	35	(-1)	0,7%
25 - 49 PS	541	(+5)	4,6%	11	(0)	1,0%	552	(+5)	4,2%	18	(0)	0,4%
50 - 99 PS	665	(0)	5,6%	11	(0)	1,0%	676	(0)	5,2%	10	(0)	0,2%
100+ PS	2 329	(+31)	19,7%	20	(+1)	1,7%	2 349	(+32)	18,1%	7	(0)	0,1%
<b>Ogółem</b>	<b>11 843</b>	<b>(-24)</b>		<b>1 147</b>	<b>(-5)</b>		<b>12 990</b>	<b>(-29)</b>		<b>5 011</b>	<b>(-37)</b>	

Liczba aptek w kraju spadła o 24 głównie za sprawą zamknięć aptek w segmencie Podmiotów Indywidualnych (-29) oraz Małych Sieci (-24).

Obecnie 23,3% PS jest pod kontrolą 17 największych Podmiotów Sieciowych (0,3% wszystkich podmiotów w kraju), które odpowiadają za blisko 32,3% potencjału. Ze wszystkich podmiotów w kraju, Sieci stanowią 7,0% podmiotów i kontrolują sprzedaż 48,7% PS, które odpowiadają za 61,0% potencjału rynku produktów wydawanych bez recepty.

Liczba podmiotów w kraju wynosi 5 011 i jest to spadek w porównaniu do poprzedniego kwartału o (-37). Spadek ten jest notowany głównie w kategorii Podmiotów Indywidualnych. Wśród pozostałych szerokich segmentów – Małe Sieci oraz Sieci notują łączny spadek o 10 podmiotów.



Podmioty Sieciowe					
Typ	Bez zmiany liczebności PS	Wzrost liczebności PS	Spadek liczebności PS	Nowe	Podmioty Sieciowe, które przestały istnieć*
<b>Małe sieci</b>	<b>1261</b>	<b>13</b>	<b>18</b>	<b>10</b>	<b>18</b>
2 PS	772		12	8	16
3 PS	304	6	6	1	2
4 PS	185	7		1	
<b>Sieci</b>	<b>316</b>	<b>21</b>	<b>13</b>		<b>2</b>
5 - 9 PS	206	5	6		1
10 - 14 PS	57	3	3		1
15 - 24 PS	30	3	2		
25 - 49 PS	13	5			
50 - 99 PS	8	1	1		
100+ PS	2	4	1		
<b>Ogółem</b>	<b>1577</b>	<b>34</b>	<b>31</b>	<b>10</b>	<b>20</b>

\*Są to Podmioty Sieciowe, które zostały zamknięte, podzielone na mniejsze Sieci, bądź zostały Podmiotami Indywidualnymi.

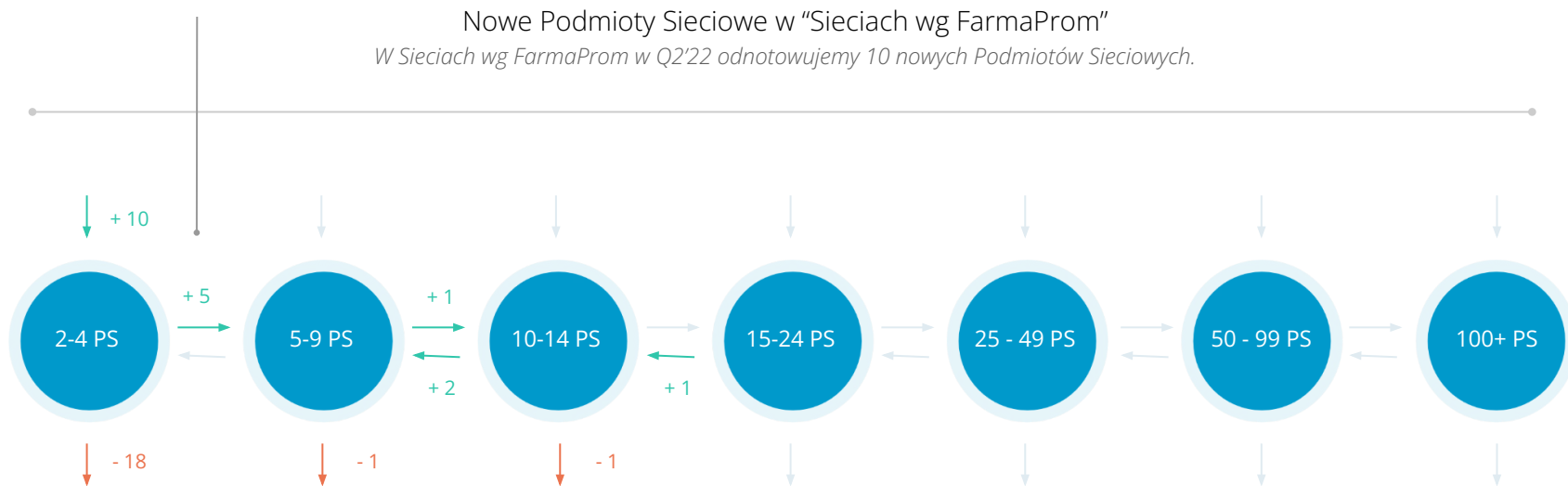
W przypadku niecałych 4,5% wszystkich Podmiotów Sieciowych, zmieniła się liczba aptek i punktów aptecznych.

W drugim kwartale powstało 10 nowych Podmiotów Sieciowych, tylko w szerokim segmencie Małych Sieci, z czego aż 8 w segmencie wąskim 2 PS.

Wśród podmiotów w wąskim segmencie sieci 100+, 2 sieci odnotowały dalszy znaczący wzrost PS.



Największa liczba przejść podmiotów między segmentami jest zauważalna między segmentami 2-4 PS a 5-9 PS.



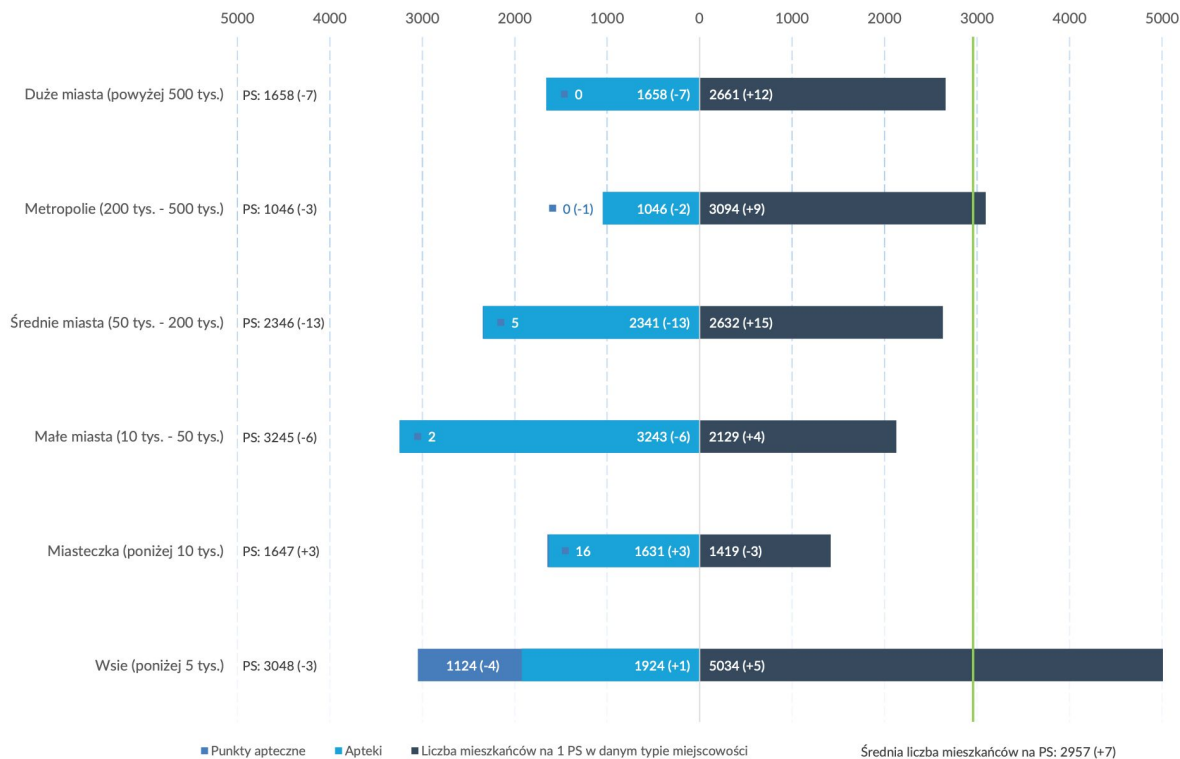
Podmioty, które przestały być Podmiotem Sieciowym w "Sieciach wg FarmaProm"

20 podmiotów w Sieciach wg FarmaProm w Q2'22 przestały być Podmiotami Sieciowymi.



## Rozkład PS względem wielkości miejscowości – Q2'2022

16 / 28



Łączna liczba aptek oraz punktów aptecznych w Q2'22 zmniejszyła się w większości kategorii dot. wielkości miejscowości (wyjątkiem są miasteczka).

Największy spadek łącznej liczby PS odnotowano w średnich miastach, a najmniejszy w metropoliach.

W większości wielkości miejscowości nastąpił spadek aptek. Wyjątkiem są miasteczka i wsie, które notują odpowiednio wzrost o 3 i 1 aptekę.

Punkty apteczne zanotowały spadek jedynie na wsiach (-4) oraz w metropoliach (-1). W pozostałych wielkościach miejscowości liczba PA jest niezmienna.

Niezmiennie największa liczba PS przypadająca na 1 mieszkańca jest w miasteczkach (<10 tys. ludności), natomiast najmniejsza liczba PS przypadająca na 1 mieszkańca jest na wsiach (<5 tys. ludności).





Wielkość miejscowości	Podmioty Indywidualne	2 PS	3 PS	4 PS	Małe Sieci	5 - 9 PS	10 - 14 PS	15 - 24 PS	25 - 49 PS	50 - 99 PS	100+ PS	Sieci
Duże miasta (powyżej 500 tys.)	-5	-4	4	-6	-6	5	-14	1	0	-1	13	4
Metropolie (200 tys. - 500 tys.)	-6	0	1	2	3	0	0	0	0	0	0	0
Średnie miasta (50 tys. - 200 tys.)	-9	5	-5	-5	-5	5	-6	-4	0	0	6	1
Małe miasta (10 tys. - 50 tys.)	-8	0	-11	2	-9	0	0	-3	3	1	10	11
Miasteczka (poniżej 10 tys.)	-1	4	-3	-1	0	3	-1	1	1	0	0	4
Wsie (poniżej 5 tys.)	2	-9	-10	-4	-23	12	11	-9	1	0	3	18
<b>Ogółem</b>	<b>-27</b>	<b>-4</b>	<b>-24</b>	<b>-12</b>	<b>-40</b>	<b>25</b>	<b>-10</b>	<b>-14</b>	<b>5</b>	<b>0</b>	<b>32</b>	<b>38</b>

Prezentowane spadki liczebności PS notowane są zarówno wśród Podmiotów Indywidualnych, jak i Małych Sieci niemalże w większości wielkości miejscowości. Wyjątkiem w przypadku Podmiotów Indywidualnych są wsie, które zanotowały wzrost o 2 PS, a w przypadku Małych Sieci – metropolie ze wzrostem 3 PS.

Zdecydowanie odwrotnie sytuacja ma się w przypadku szerokiego segmentu Sieci, który notuje łącznie wzrost o 38 PS.

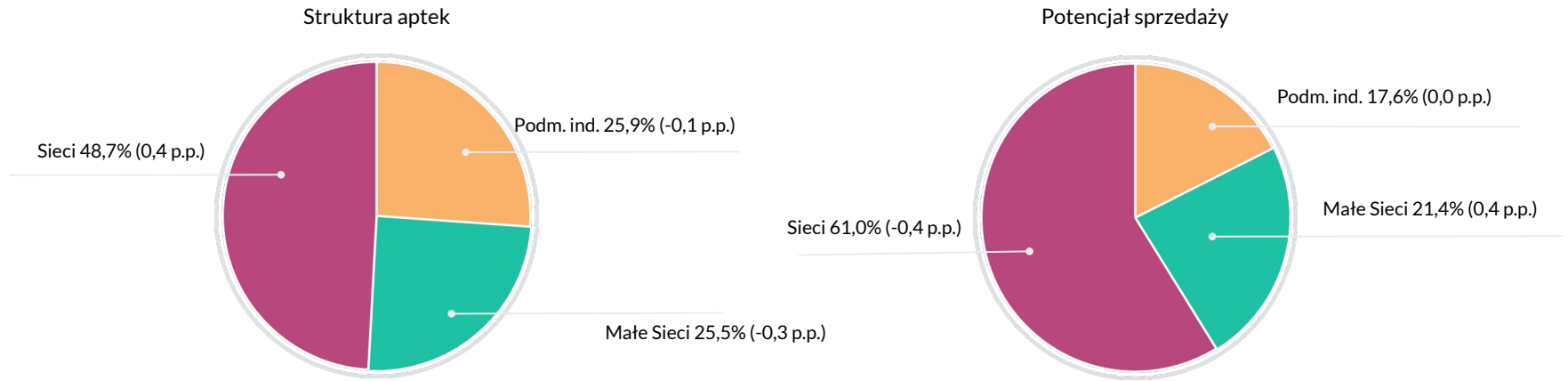
Wzrost notowany jest głównie w segmentach wąskich sieci od 5-9 PS oraz sieci z segmentu 100+. Wzrost PS wynosi odpowiednio 25 oraz 32 PS.

Największy wzrost PS w szerokim segmencie Sieci zanotowano na wsiach (o 18 PS).



# POTENCJAŁ

Procentowy udział podmiotów w rynku aptecznym  
produktów wydawanych bez recepty – stan na 01.07.2022



Struktura procentowa liczby PS w rozbiciu na wielkość segmentu z wyszczególnieniem potencjału sprzedaży w rynku produktów wydawanych bez recepty. Potencjał oznacza procentowy udział w całkowitej wartości analizowanego rynku w Polsce (obróć generowany przez apteki ogólnodostępne, punkty apteczne oraz apteki internetowe).

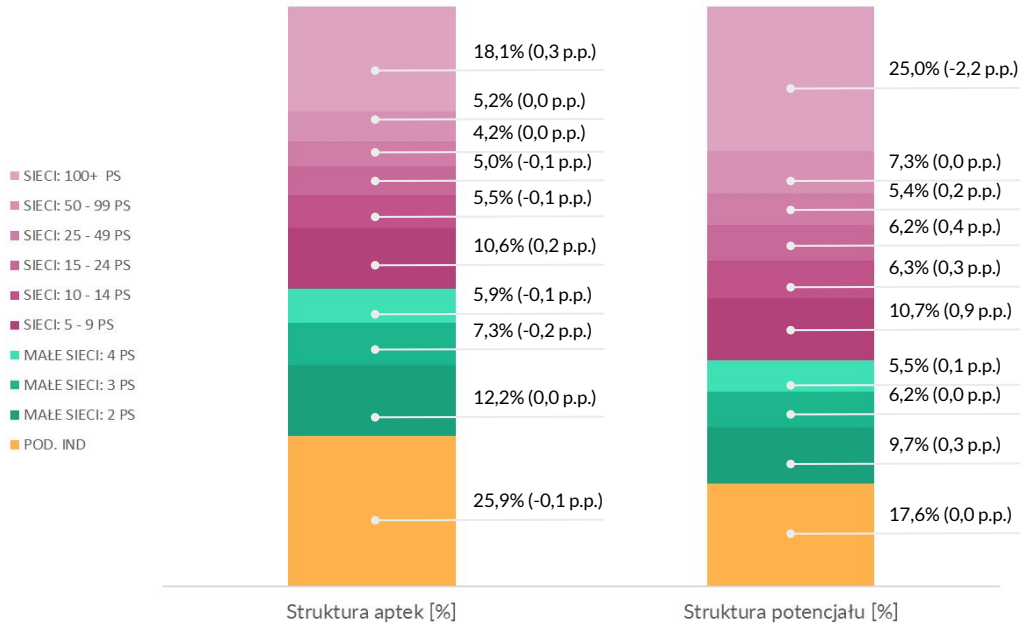
25,9% Podmiotów Indywidualnych (3 359 PS), mimo iż posiadają minimalnie więcej Punktów Sprzedaży niż Małe Sieci, odpowiada tylko za 17,6% obrotu całego analizowanego rynku, nie odnotowując zmian w potencjale do Q1'22.

Małe Sieci odpowiadają za 25,5% wszystkich aptek w kraju (3 307 aptek), które generują 21,4% potencjału całego analizowanego rynku, odnotowując jednocześnie wzrost w potencjale o 0,4 p.p.

Zdecydowana większość uniwersum aptek jest w segmencie sieci 5+ (48,7% / 6 324 aptek), które generują 61,0% obrotu analizowanego rynku, notując minimalny spadek do okresu Q1'22 na rzecz segmentu Małych Sieci.



### Struktura aptek vs. potencjał w rozbiciu na wielkość podmiotów



**Sieci 100+** posiadają 18,1% (2 349) PS w całym kraju, które odpowiadają za 25,0% potencjału aptecznego. Jest to wąski segment aptek. W porównaniu do Q1'22 notuje spadek potencjału na tle pozostałych wąskich segmentów.

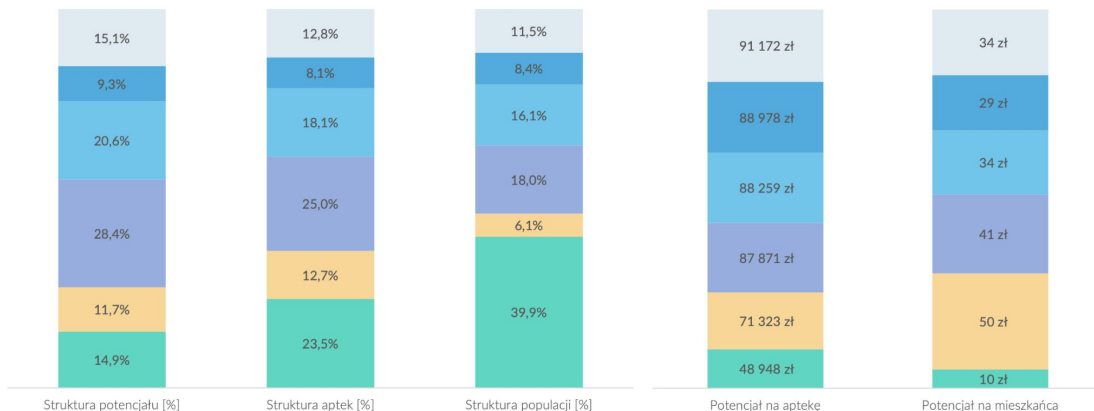
Kolejnym wąskim segmentem generującym największą sprzedaż są **Podmioty Indywidualne** (17,6%), jednak w przypadku tego segmentu odpowiadają za 25,9% wszystkich aptek w kraju.

Spośród wszystkich wąskich segmentów, **sieci 100+ oraz sieci 50-99 PS** charakteryzują się **najwyższą średnią sprzedażą w przeliczeniu na 1 PS**. Najmniejsza średnia sprzedaż na 1 PS przypada w segmencie Podmiotów Indywidualnych.

Struktura procentowa liczby PS w rozbiciu na wielkość segmentu i kategorii z wyszczególnieniem potencjału sprzedaży produktów wydawanych bez recepty. Potencjał oznacza procentowy udział w całkowitej wartości analizowanego rynku (obrót generowany przez apteki ogólnodostępne, punkty apteczne oraz apteki internetowe).



Struktura potencjału produktów wydawanych bez recepty, aptek i populacji w odniesieniu do średniej sprzedaży na aptekę oraz mieszkańca.



Duże miasta (powyżej 500 tys.)

Małe miasta (10 tys. - 50 tys.)

Metropolie (200 tys. - 500 tys.)

Miasteczka (poniżej 10 tys.)

Średnie miasta (50 tys. - 200 tys.)

Wsie (poniżej 5 tys.)

**Małe miasta** mają najwyższy udział PS (25,0%) oraz najwyższy potencjał sprzedaży w rynku (28,4%). Jednak w przypadku ludności zajmują drugą pozycję (18,0%). Wysoki potencjał oraz liczba aptek powodują, że w kategorii średniej sprzedaży na 1 PS zajmują 4. pozycję, a w przypadku potencjału na 1 mieszkańca pozycję 2.

Najwyższy potencjał w przeliczeniu na 1 aptekę jest w **dużych miastach**. Wynik ten podyktowany jest stosunkowo mniejszym udziałem aptek (12,8%) w porównaniu do potencjału (15,1%).

Najniższy potencjał w przeliczeniu na 1 aptekę jest w **wsiach**. Wynika to z niskiego potencjału (14,9%) w porównaniu do PS (23,5%). W kategorii wsi jest też najniższa sprzedaż na 1 mieszkańca, która wynika z największego odsetka populacji (39,9%)



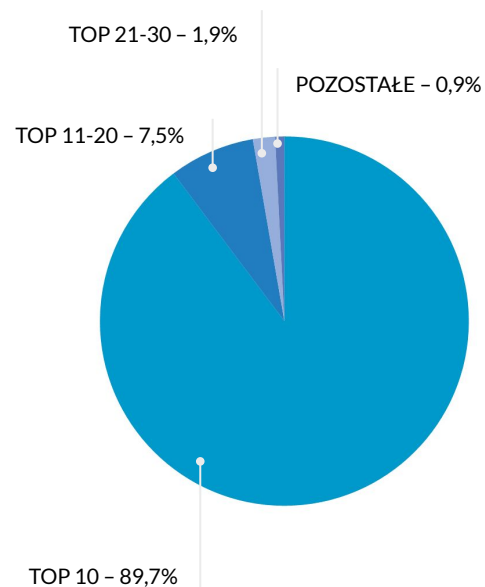
# RYNEK E-COMMERCE

stan na 01.07.2022



- Tylko 10 aptek internetowych generuje blisko 90% całej sprzedaży internetowej.
- Wartość rynku w okresie Q2'22 wyniosła ponad 360 mln zł (MAT 06'22 – 1,4 mld).
- Zmiana rynku e-commerce w okresie Q2'22 vs Q1'22 wynosi ok. -10,2%, w porównaniu do Q2'21 wzrost wyniósł ok. 29,0% (MAT 06'22 – 28,7%).
- Ponad 40% sprzedaży bezpośredniej rynku e-commerce realizowana jest za pośrednictwem systemu FarmaProm.
- Pośród TOP 10 podmiotów internetowych nie pojawiły się nowe podmioty. Można jedynie zaobserwować przetasowania pomiędzy pozycjami poszczególnych podmiotów internetowych.

Struktura potencjału produktów wydawanych bez recepty kanału e-commerce w Q2'22 – TOP segmenty.



Wykres przedstawia potencjał podmiotów internetowych z okresu Q2'22, które zostały pogrupowane w TOP segmenty.



# Komentarz działu konsultingu i efektywności





**Spada liczba aptek i punktów aptecznych.** Prognozujemy, że łączna liczba PS na przełomie 2023/2024, może wynieść ok. 12 700 – 12 800. Z kolei wartość rynku produktów wydawanych bez recepty (YTD 06.2022 vs. YTD 06.2021 – okres COVID-19) odnotowuje dwuprocentowe wzrosty sprzedaży. Wynoszą one 21,8%. Przekłada się to na jeszcze wyższy wzrost obrotu przeciętnej apteki, który w tym samym okresie stanowił ok. 24,6%.

Drugi kwartał roku przyniósł przełom. Po raz pierwszy od momentu wprowadzenia nowelizacji prawa farmaceutycznego (tzw. "Apteka dla Aptekarza" w dniu 25 czerwca 2017 r.), łączna liczba Punktów Sprzedaży **spadła poniżej 13 000** i wynosi obecnie 12 990. Zmiana łącznej liczby PS spowodowała również przejścia podmiotów pomiędzy wąskimi segmentami. W tym okresie powstało 10 nowych podmiotów sieciowych, a przestało istnieć 20, z czego 18 w szerokim segmencie Małych Sieci, gdzie jeden podmiot został przejęty przez jedną z sieci 100+. W pozostałych przypadkach sprawa zamknięć dotyczyła głównie podmiotów z 2 Punktami Sprzedaży, w których została zamknięta tylko jedna apteka bądź punkt apteczny. Pozostałe dwa podmioty z segmentu 5-9 PS oraz 10-14 PS, które zostały zamknięte, przejęła jedna z sieci 100+.

Zmiany zachodzące na rynku pokazują, że staje się on coraz **bardziej usieciowiony**. Ciągłe spadająca liczba aptek, głównie wśród segmentu Podmiotów Indywidualnych, powoduje wzrost znaczenia dużych sieci. Patrząc na liczbę Podmiotów Indywidualnych, które obecnie stanowią 25,9% wszystkich PS, szacujemy, że na przełomie roku 2023/2024 będą one stanowiły 24,5% (ok. 3177 PS). Punkty Sprzedaży dużych sieci powinny stanowić 50,4% (6 426 PS).

Zakładając niezmiennie warunki otoczenia biznesowego, duże sieci w prognozowanym okresie powinny generować ok. 63,0% – 64,0% całego rynku produktów wydawanych bez recepty, a Podmioty Indywidualne 16,5%. Obecne oraz przyszłe zmiany zachodzące w sile nabywczej podmiotów wynikają m.in. ze wzrostu rynku oraz liczby punktów sprzedaży tych sieci. Wymusza to na producentach farmaceutycznych ciągły **monitoring potencjału** Punktów Sprzedaży i zmian ich pozycji w rankingu, a co za tym idzie konieczność bieżącego korygowania swoich założeń biznesowych. Dział konsultingu i efektywności FarmaProm od wielu lat wspiera w podejmowaniu kluczowych decyzji, dostarczając projekty dopasowane do potrzeb klienta.



**NOWOŚĆ!** Moduł analizy rabatów już jest dostępny!

26 / 28

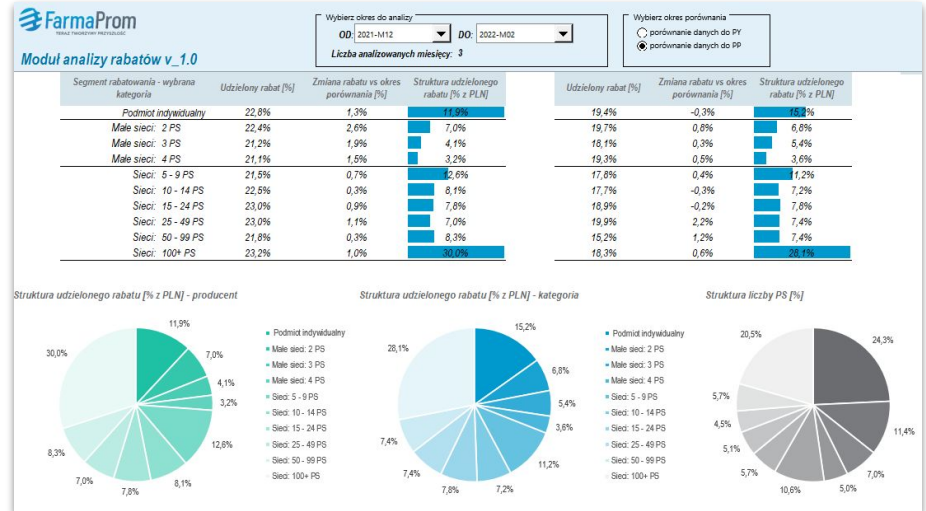
Chcesz zobaczyć, jaki poziom rabatów udzielany jest w poszczególnych segmentach rynku dla produktów Twoich oraz konkurencji?

Skontaktuj się z nami!

Nowy moduł pozwala analizować i obserwować zmianę poziomu udzielanych rabatów transakcyjnych w ciągu ostatnich 12 miesięcy. Dzięki niemu możesz też sprawdzić, gdzie rynek alokuje najwięcej środków finansowych (udzielony rabat) i jak to przekłada się na liczbę aptek.

Dodatkowo masz możliwość parametryzacji analizy o np. zakres dat czy typ punktu (apteka, apteka internetowa, punkt apteczny).

To Ty decydujesz, jakie rynki / produkty mają znaleźć się w analizie.





## Dostarczamy segmentacje apteczne dla rynków zdefiniowanych przez klienta!

Zapraszamy do kontaktu z naszymi konsultantami:

Krzysztof Baron  
krzysztof.baron@farmaprom.pl  
+48 721 380 000

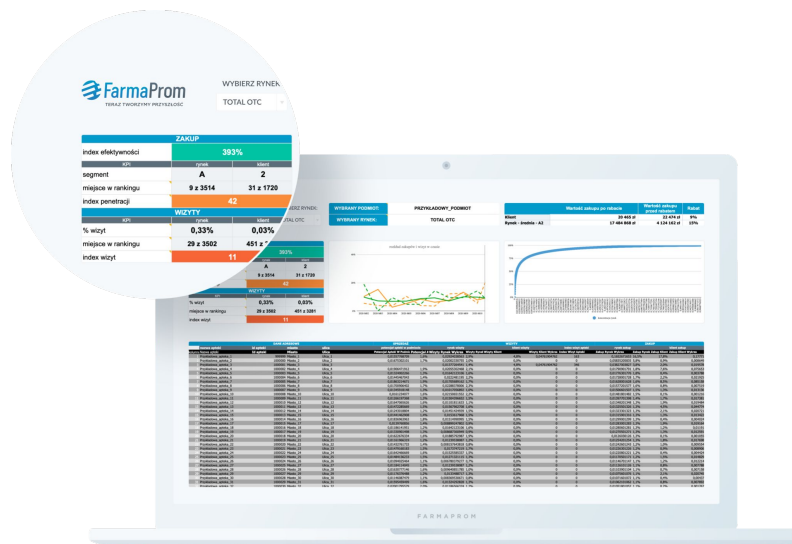
Krzysztof Pachacz  
krzysztof.pachacz@farmaprom.pl  
+48 697 370 000

Adam Zawisz  
adam.zawisz@farmaprom.pl  
+48 721 190 000

Arkadiusz Nowak  
arkadiusz.nowak@farmaprom.pl  
+48 667 410 000

W zależności od produktów występujących na danym rynku, podmioty wykazują różne potencjały.

Poznaj rankingi podmiotów oraz porównaj się z konkurencją na podstawie dedykowanej segmentacji aptecznej stworzonej dla Twojej firmy.





## Potrzebujesz dodatkowych danych? Skontaktuj się z nami!

Sieci wg FarmaProm to projekt, który cały czas się rozwija.  
Zapraszamy do kontaktu z działem analiz: [analitka@farmaprom.pl](mailto:analitka@farmaprom.pl).

Prowadzimy badania w takich obszarach, jak:

Potencjał sieci oraz  
aptek

Symulator zmiany  
ceny produktu i jej  
wpływ na pozycję w  
aptekach



WWW.FARMAPROM.PL

FarmaProm Polska sp. z o.o. sp. k.  
ul. Czerwieńskiego 12 | 31-319 Kraków

T: +48 (12) 290 99 00  
M: [biuro@farmaprom.pl](mailto:biuro@farmaprom.pl)