





## Raport Sieci wg FarmaProm

Prezentujemy obraz sytuacji ukształtowanej na rynku aptecznym na dzień 1 stycznia 2022 roku.

W tej edycji raportu przedstawiamy zmiany w liczebności aptek / podmiotów, jak i potencjałów sprzedaży produktów wydawanych bez recepty, jakie zaszły podczas **Q4'2021** oraz całego **2021 roku**.

Publikowane przez nas informacje pomagają podejmować skuteczne decyzje biznesowe na ciągle zmieniającym się rynku aptecznym.



Etykieta slajdów w kolorze niebieskim wskazuje na dane podsumowujące Q4'2021 r.





Etykieta slajdów w kolorze pomarańczowym wskazuje na dane podsumowujące 2021 r.



## Potencjał województw vs. liczba aptek w kraju

Rozkład potencjału sprzedaży produktów wydawanych bez recepty wg. województw wraz ze zmianą potencjału, liczbą i zmianą liczby aptek oraz punktów aptecznych w roku Q4'21 vs. Q3'21.

 AP – apteki / liczba / zmiana  
PA – punkty apteczne / liczba / zmiana

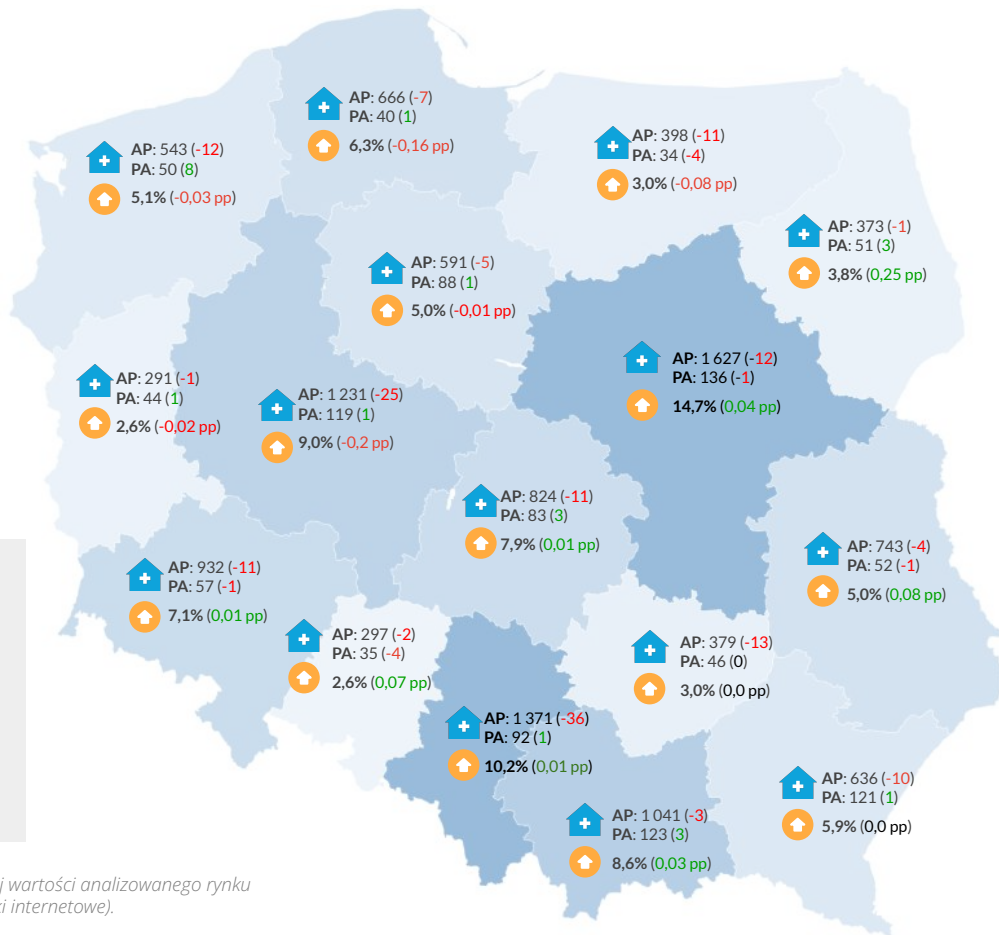
 Potencjał sprzedaży rynku produktów wydawanych bez recepty / zmiana potencjału

Większość województw zanotowało spadek aptek w okresie Q4'21 vs. Q3'21 (wyjątkiem jest Podkarpacie z potencjałem 5,9%, gdzie powstały 2 nowe apteki).

Największy spadek aptek odnotowało województwo Śląskie (-19), Mazowieckie (-12) oraz Dolnośląskie i Łódzkie (-11/-11).


Pomimo spadku netto aptek w powyższych województwach, każde z województw odnotowało wzrost potencjału.


*Potencjał województwa oznacza procentowy udział województwa w całkowitej wartości analizowanego rynku (obróć generowany przez apteki ogólnodostępne, punkty apteczne oraz apteki internetowe).*



## Potencjał województw vs. liczba aptek w kraju

Rozkład potencjału sprzedaży produktów wydawanych bez recepty wg. województw wraz ze zmianą potencjału, liczbą i zmianą liczby aptek oraz punktów aptecznych w roku **2021 vs. 2020**.

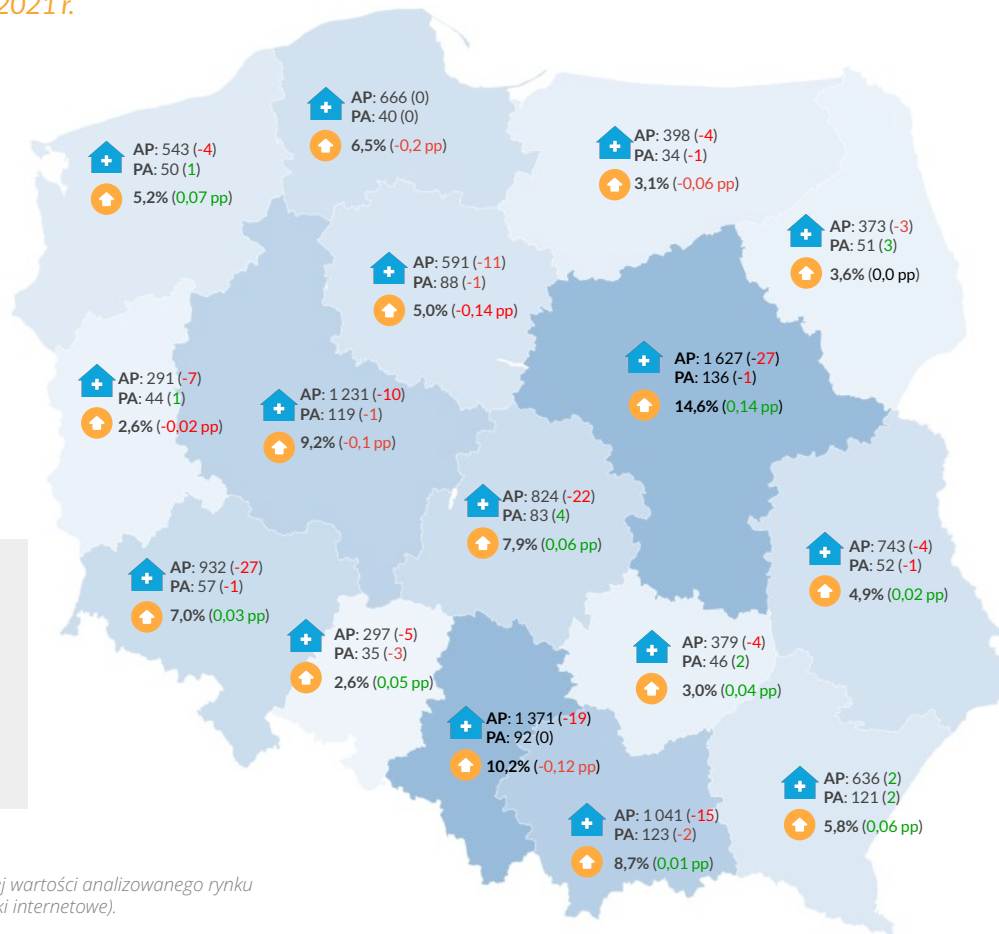
 AP – apteki / liczba / zmiana  
PA – punkty apteczne / liczba / zmiana

 Potencjał sprzedaży rynku produktów wydawanych bez recepty / zmiana potencjału

Każde z województw zanotowało spadek aptek rok do roku.

Największy spadek aptek odnotowało województwo Śląskie (-36), Mazowieckie (-27) oraz Dolnośląskie (-27).

Pomimo spadku netto aptek w powyższych województwach, województwo Mazowieckie z najwyższym potencjałem, zanotowało również jego wzrost o 0,14 pp.



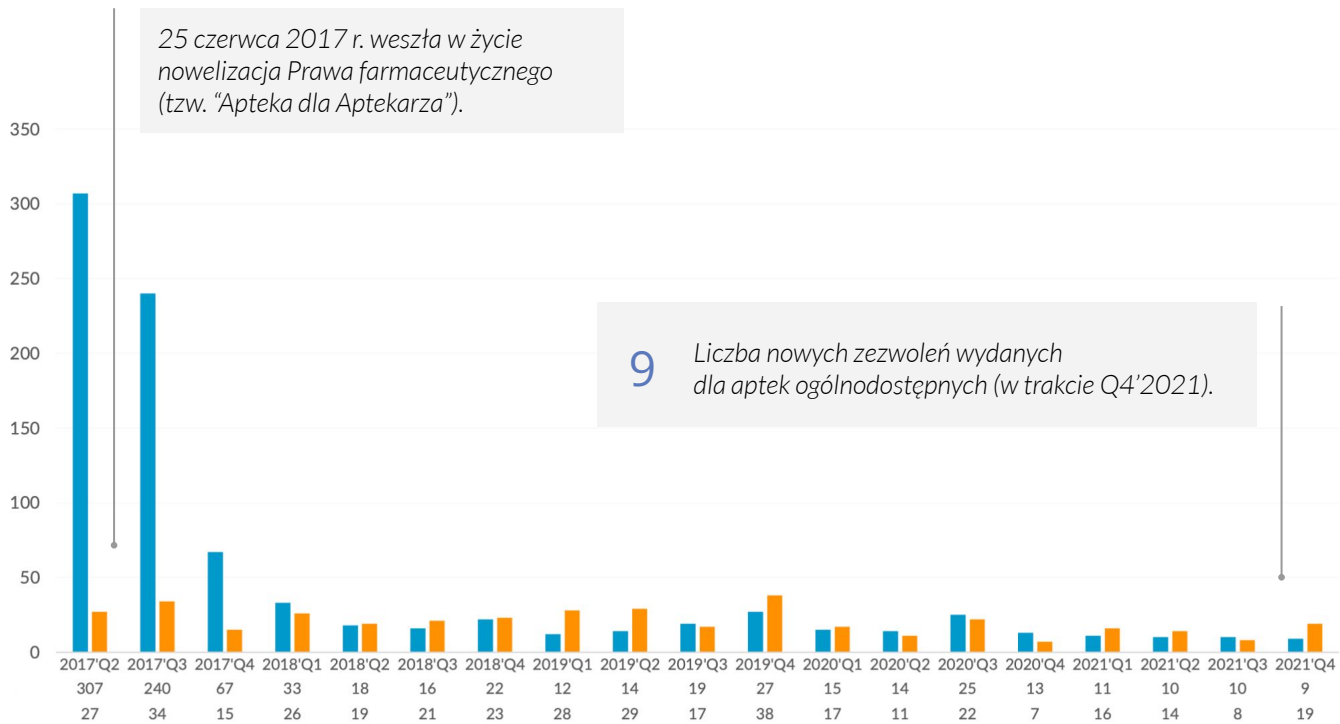
Potencjał województwa oznacza procentowy udział województwa w całkowitej wartości analizowanego rynku (obrót generowany przez apteki ogólnodostępne, punkty apteczne oraz apteki internetowe).



83 ↓

Porównując dane za okres Q4'2021 vs. Q3'2021, liczba aktywnych Punktów Sprzedaży w bazie FarmaProm spadła o 83.

Zakładając średni kwartalny spadek PS z całego roku 2021 na poziomie 60 – możemy spodziewać się, że na przełomie Q2'22 i Q3'22 liczba aptek oraz punktów aptecznych w kraju spadnie poniżej 13 tysięcy.



Apteka ogólnodostępna

Punkt apteczny



# DEFINICJE

niezbędne do skutecznej analizy  
danych zawartych w raporcie



## PODMIOT

Jest to zarówno jednoosobowa działalność gospodarcza, prowadząca jedną lokalną aptekę, jak i grupa spółek komandytowych, prowadzących ogólnopolską sieć liczącą kilkaset Punktów Sprzedaży. Każdy podmiot, niezależnie od wielkości i formy prowadzenia działalności, to w praktyce jedno miejsce decyzyjne.



## PUNKT SPRZEDAŻY (PS)

Apteki ogólnodostępne oraz punkty apteczne.



## SIECI

Podmioty Sieciowe zrzeszające minimum 5 Punktów Sprzedaży.



## PODMIOTY INDYWIDUALNE

Podmioty kontrolujące 1 Punkt Sprzedaży.



## MAŁE SIECI

Podmioty Sieciowe zrzeszające od 2 do 4 Punktów Sprzedaży.



## PODMIOTY SIECIOWE

Podmioty kontrolujące minimum 2 Punkty Sprzedaży.



## SIECIOWY PUNKT SPRZEDAŻY

Punkt Sprzedaży należący do Małych Sieci (2-4 PS) lub Sieci (5 i więcej PS).

\* Przy ustalaniu wielkości podmiotu nie bierzemy pod uwagę aptek internetowych.

\*\* W liczebności podmiotów nie uwzględniamy aptek miękkiej franczyzy, partnerskich oraz grup zakupowych.





# FAKTY

Podsumowanie i najważniejsze  
dane za Q4'2021 oraz za rok 2021



Podmioty odnotowują spadki liczebności PS.

Szczegółowe informacje [na slajdzie 14](#)

### W bazie FarmaProm:

73



nowe apteki i punkty apteczne (PS).

*Nowa koncesja lub zmiana właścicielska*

156



apteek i punktów aptecznych (PS) zostało zamkniętych.

83



łącznie spadek liczby punktów sprzedaży.

Szczegółowe informacje [na slajdzie 14](#)



Każdy z szerokich segmentów rynku notuje spadek PS.

Wśród wąskich segmentów sieci, są segmenty, które odnotowują wzrost PS (głównie za sprawą przejść PS z innych segmentów). Na szczególną uwagę zasługuje wzrost PS wąskiego segmentu Sieci 100+ na co między innymi miało wpływ przejście aptek sieci Euroapteka przez DOZ.SA.

Szczegółowe informacje [na slajdzie 14](#)

Liczba Podmiotów Sieciowych (pow. 2+) w Polsce spadła:

10

Nowe Podmioty Sieciowe

18

Podmioty Sieciowe, które przestały istnieć

Szczegółowe informacje [na slajdzie 17](#)

22,6%

PS jest pod kontrolą 17 największych Podmiotów Sieciowych (0,33% wszystkich podmiotów w kraju).

Szczegółowe informacje [na slajdzie 14](#)

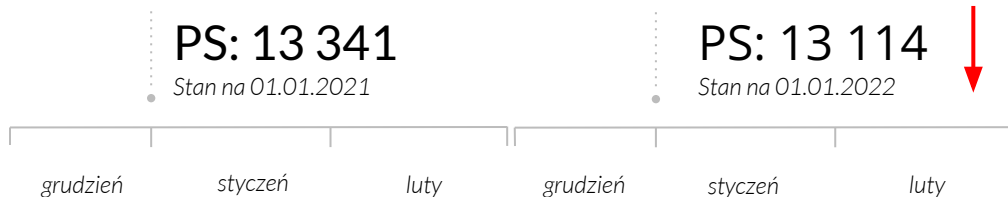
Liczba podmiotów w kraju wynosi 5 112 i jest to spadek w porównaniu do poprzedniego kwartału o 66. Spadek ten jest notowany głównie w kategorii Podmiotów Indywidualnych.

Szczegółowe informacje [na slajdzie 14](#)



W przypadku niecałych 4,8% wszystkich Podmiotów Sieciowych, zmieniła się liczba aptek i punktów aptecznych.

Szczegółowe informacje [na slajdzie 17](#)



Podmioty odnotowują spadki liczebności PS.

Szczegółowe informacje [na slajdzie 15](#)

### W bazie FarmaProm:

242



nowe apteki i punkty apteczne (PS).

*Nowa koncesja lub zmiana właścicielska*

469



aptek i punktów aptecznych (PS) zostało zamkniętych.

227



łączy spadek liczby punktów sprzedaży.

Szczegółowe informacje [na slajdzie 15](#)



# RAPORT

Sieci wg FarmaProm  
stan na 01.01.2022



## Podstawowe informacje – Q4'2021

14 / 34

Całkowita liczba punktów aptecznych wzrosła o 8.  
Największy wzrost odnotowywany jest  
w wąskiej kategorii 4 PS.

Każdy z szerokich segmentów rynku notuje spadek PS. Wśród wąskich segmentów sieci są segmenty, które odnotowują wzrost PS (głównie za sprawą przejść PS z innych segmentów). Na szczególną uwagę zasługuje wzrost PS segmentu Sieci 100+.

W systemie FarmaProm istnieją aż  
163 apteki internetowe.  
Więcej szczegółów na slajdzie 31.

Stron na 01.01.2022 r.

Typ	Liczba aptek	Procent aptek	Liczba punktów aptecznych	Procent punktów aptecznych	Liczba Punktów Sprzedaży	Procent Punktów Sprzedaży	Liczba Podmiotów	Procent Podmiotów	Liczba aptek internetowych	Procent aptek internetowych		
<b>Podmiot Indywidualny</b>	<b>3 098</b>	<b>(-52)</b>	<b>25,9%</b>	<b>340</b>	<b>(-6)</b>	<b>29,0%</b>	<b>3 438</b>	<b>(-58)</b>	<b>67,3%</b>	<b>35</b>	<b>(-4)</b>	<b>21,5%</b>
<b>Małe Sieci</b>	<b>2 874</b>	<b>(-19)</b>	<b>24,1%</b>	<b>487</b>	<b>(+6)</b>	<b>41,6%</b>	<b>3 361</b>	<b>(-13)</b>	<b>25,6%</b>	<b>47</b>	<b>(0)</b>	<b>28,8%</b>
2 PS	1 363	(+6)	11,4%	225	(0)	19,2%	1 588	(+6)	12,1%	794	(+3)	15,5%
3 PS	847	(-36)	7,1%	146	(-3)	12,5%	993	(-39)	7,6%	331	(-13)	6,5%
4 PS	664	(+11)	5,6%	116	(+9)	9,9%	780	(+20)	5,9%	195	(+5)	3,8%
<b>Sieci</b>	<b>5 971</b>	<b>(-20)</b>	<b>50,0%</b>	<b>344</b>	<b>(+8)</b>	<b>29,4%</b>	<b>6 315</b>	<b>(-12)</b>	<b>48,2%</b>	<b>354</b>	<b>(-3)</b>	<b>6,9%</b>
5 - 9 PS	1 193	(-10)	10,0%	185	(+4)	15,8%	1 378	(-6)	10,5%	217	(-1)	4,2%
10 - 14 PS	680	(-37)	5,7%	58	(0)	5,0%	738	(-37)	5,6%	65	(-3)	1,3%
15 - 24 PS	645	(+26)	5,4%	62	(+3)	5,3%	707	(+29)	5,4%	38	(+2)	0,7%
25 - 49 PS	521	(0)	4,4%	10	(+1)	0,9%	531	(+1)	4,0%	17	(0)	0,3%
50 - 99 PS	667	(-61)	5,6%	11	(0)	0,9%	678	(-61)	5,2%	10	(-1)	0,2%
100+ PS	2 265	(+62)	19,0%	18	(0)	1,5%	2 283	(+62)	17,4%	7	(0)	0,1%
<b>Ogółem</b>	<b>11 943</b>	<b>(-91)</b>		<b>1 171</b>	<b>(+8)</b>		<b>13 114</b>	<b>(-83)</b>		<b>5 112</b>	<b>(-66)</b>	

Liczba aptek w kraju spadła o 91, głównie za sprawą zamknięć aptek w segmencie Podmiotów Indywidualnych.

Obecnie 22,6% PS jest pod kontrolą 17 największych Podmiotów Sieciowych (0,33% wszystkich podmiotów w kraju), które odpowiadają za blisko 33,6% potencjału. Ze wszystkich podmiotów w kraju, Sieci stanowią 6,9% podmiotów i kontrolują sprzedaż 48,2% PS.

Liczba podmiotów w kraju wynosi 5 112 i jest to spadek w porównaniu do poprzedniego kwartału o 66. Spadek ten jest notowany głównie w kategorii Podmiotów Indywidualnych. Wśród pozostałych szerokich segmentów – Małe Sieci oraz Sieci notują łączny spadek o 8 podmiotów.

W tabeli, oprócz informacji nt. podziału Sieci na początku stycznia 2022 r., zamieszczono też informacje nt. zmian (netto) w stosunku do stanu z 01.10.2021 r. (różnice w nawiasach).



## Podstawowe informacje – podsumowanie 2021 r.

15 / 34

Całkowita liczba punktów aptecznych wzrosła o 6.  
Największy wzrost odnotowywany jest  
w wąskiej kategorii 2 PS.

Każdy z szerokich segmentów rynku notuje spadek PS. Rozpatrując wąskie segmenty, Podmioty Indywidualne oraz sieci 50-99 PS notują największe straty, a największym beneficjentem wzrostu PS są sieci pow. 100 PS.

W systemie FarmaProm istnieją, aż 163 apteki internetowe, które zanotowały wzrost w porównaniu do 2020 r. na poziomie 30.  
Więcej szczegółów [na slajdzie 32](#).

Stan na 01.01.2022 r.

Typ	Liczba aptek	Procent aptek	Liczba punktów aptecznych	Procent punktów aptecznych	Liczba Punktów Sprzedaży	Procent Punktów Sprzedaży	Liczba Podmiotów	Procent Podmiotów	Liczba aptek Internetowych	Procent aptek internetowych
<b>Podmiot Indywidualny</b>	<b>3 098 (-133)</b>	<b>25,9%</b>	<b>340 (-19)</b>	<b>29,0%</b>	<b>3 438 (-152)</b>	<b>26,2%</b>	<b>3 438 (-152)</b>	<b>67,3%</b>	<b>35 (+6)</b>	<b>21,5%</b>
<b>Małe Sieci</b>	<b>2 874 (-35)</b>	<b>24,1%</b>	<b>487 (+14)</b>	<b>41,6%</b>	<b>3 361 (-21)</b>	<b>25,6%</b>	<b>1 320 (-6)</b>	<b>25,8%</b>	<b>47 (+6)</b>	<b>28,8%</b>
2 PS	1 363 (-18)	11,4%	225 (+12)	19,2%	1 588 (-6)	12,1%	794 (-3)	15,5%	18 (-2)	11,0%
3 PS	847 (+3)	7,1%	146 (+6)	12,5%	993 (+9)	7,6%	331 (+3)	6,5%	10 (+2)	6,1%
4 PS	664 (-20)	5,6%	116 (-4)	9,9%	780 (-24)	5,9%	195 (-6)	3,8%	19 (+6)	11,7%
<b>Sieci</b>	<b>5 971 (-65)</b>	<b>50,0%</b>	<b>344 (+11)</b>	<b>29,4%</b>	<b>6 315 (-54)</b>	<b>48,2%</b>	<b>354 (-8)</b>	<b>6,9%</b>	<b>81 (+18)</b>	<b>49,7%</b>
5 - 9 PS	1 193 (-33)	10,0%	185 (+9)	15,8%	1 378 (-24)	10,5%	217 (-3)	4,2%	26 (+5)	16,0%
10 - 14 PS	680 (-48)	5,7%	58 (+1)	5,0%	738 (-47)	5,6%	65 (-4)	1,3%	18 (+5)	11,0%
15 - 24 PS	645 (+37)	5,4%	62 (+3)	5,3%	707 (+40)	5,4%	38 (+2)	0,7%	12 (+3)	7,4%
25 - 49 PS	521 (+13)	4,4%	10 (0)	0,9%	531 (+13)	4,0%	17 (0)	0,3%	7 (+2)	4,3%
50 - 99 PS	667 (-272)	5,6%	11 (-4)	0,9%	678 (-276)	5,2%	10 (-4)	0,2%	8 (-2)	4,9%
100+ PS	2 265 (+238)	19,0%	18 (+2)	1,5%	2 283 (+240)	17,4%	7 (+1)	0,1%	10 (+5)	6,1%
<b>Ogółem</b>	<b>11 943 (-233)</b>		<b>1 171 (+6)</b>		<b>13 114 (-227)</b>		<b>5 112 (-166)</b>		<b>163 (+30)</b>	

Liczba aptek w kraju spadła o 233, głównie za sprawą zamknięć aptek w segmencie Podmiotów Indywidualnych oraz Sieci. Warto zwrócić uwagę na wąski segment sieci 50-99 PS, który traci liczbę aptek na rzecz przejęć przez sieci pow. 100 PS.

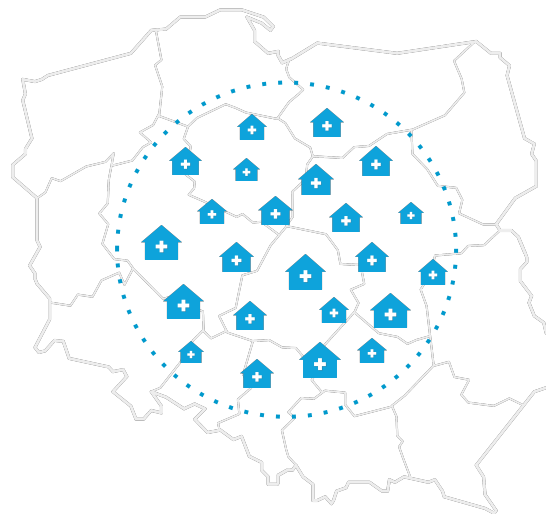
Niezmiennie 22,6% PS jest pod kontrolą 17 największych Podmiotów Sieciowych (0,33% wszystkich podmiotów w kraju), które odpowiadają za blisko 34,6% potencjału. Sieci stanowią 6,9% podmiotów i kontrolują sprzedaż 48,2% PS.

Liczba podmiotów w kraju wynosi 5 112 i jest to spadek w porównaniu do roku 2020 o 166 podmiotów. Spadek ten jest notowany głównie w kategorii Podmiotów Indywidualnych. Wśród pozostałych segmentów – Małe Sieci oraz Sieci notują łączny spadek o 14 podmiotów.

W tabeli, oprócz informacji nt. podziału Sieci na początku stycznia 2022 r., zamieszczono też informacje nt. zmian (netto) w stosunku do stanu z 01.01.2021 r. (różnice w nawiasach).



- W segmencie sieci 100+ jest 7 podmiotów, które zarządzają 2 283 Punktami Sprzedaży.
- Zmiany netto nowych punktów sprzedaży w roku 2021 vs. 2020 w tym wąskim segmencie są największe (240 nowych PS).
- Wzrost tej kategorii spowodowany jest głównie przez przejęcia pojedynczych aptek, powstawanie nowych PS oraz przejęcia innych podmiotów.
- W całym uniwersum aptek sieci 100+ odpowiadają za 17,4% wszystkich aptek w kraju i generują one 26,5% całej sprzedaży rynku produktów wydawanych bez recepty.
- Wspomniane wcześniej wzrosty PS spowodowały również wzrost w strukturze aptek w porównaniu do roku 2020 na poziomie 2,1 pp oraz potencjału sprzedaży na poziomie 2,3 pp.







Podmioty Sieciowe					Podmioty Sieciowe, które przestały istnieć*
Typ	Bez zmiany liczebności PS	Wzrost liczebności PS	Spadek liczebności PS	Nowe	
<b>Małe sieci</b>	<b>1279</b>	<b>13</b>	<b>19</b>	<b>9</b>	<b>15</b>
2 PS	774		12	8	12
3 PS	323	4	3	1	2
4 PS	182	9	4		1
<b>Sieci</b>	<b>315</b>	<b>21</b>	<b>17</b>	<b>1</b>	<b>3</b>
5 - 9 PS	205	6	5	1	2
10 - 14 PS	55	6	4		
15 - 24 PS	32	4	2		
25 - 49 PS	14	2	1		
50 - 99 PS	7		3		1
100+ PS	2	3	2		
<b>Ogółem</b>	<b>1594</b>	<b>34</b>	<b>36</b>	<b>10</b>	<b>18</b>

\*Są to Podmioty Sieciowe, które zostały zamknięte, podzielone na mniejsze Sieci, bądź zostały Podmiotami Indywidualnymi.

W przypadku niecałych 4,8% wszystkich Podmiotów Sieciowych, zmieniła się liczba aptek i punktów aptecznych.

W czwartym kwartale powstało 10 nowych Podmiotów Sieciowych, a w samym szerokim segmencie Małych Sieci aż 9.



## Zmiana liczebności Podmiotów Sieciowych – podsumowanie 2021 r.

18 / 34

Podmioty Sieciowe					
Typ	Bez zmiany liczebności PS	Wzrost liczebności PS	Spadek liczebności PS	Nowe	Podmioty Sieciowe, które przestały istnieć*
<b>Małe sieci</b>	<b>1186</b>	<b>37</b>	<b>56</b>	<b>41</b>	<b>51</b>
2 PS	726		32	36	43
3 PS	284	26	17	4	6
4 PS	176	11	7	1	2
<b>Sieci</b>	<b>257</b>	<b>46</b>	<b>48</b>	<b>3</b>	<b>7</b>
5 - 9 PS	176	19	20	2	4
10 - 14 PS	43	12	9	1	1
15 - 24 PS	22	8	8		
25 - 49 PS	12	2	3		
50 - 99 PS	4	1	5		2
100+ PS		4	3		
<b>Ogółem</b>	<b>1443</b>	<b>83</b>	<b>104</b>	<b>44</b>	<b>58</b>

\*Są to Podmioty Sieciowe, które zostały zamknięte, podzielone na mniejsze Sieci, bądź zostały Podmiotami Indywidualnymi.

W przypadku niecałych 13,8% wszystkich Podmiotów Sieciowych, zmieniła się liczba aptek i punktów aptecznych.

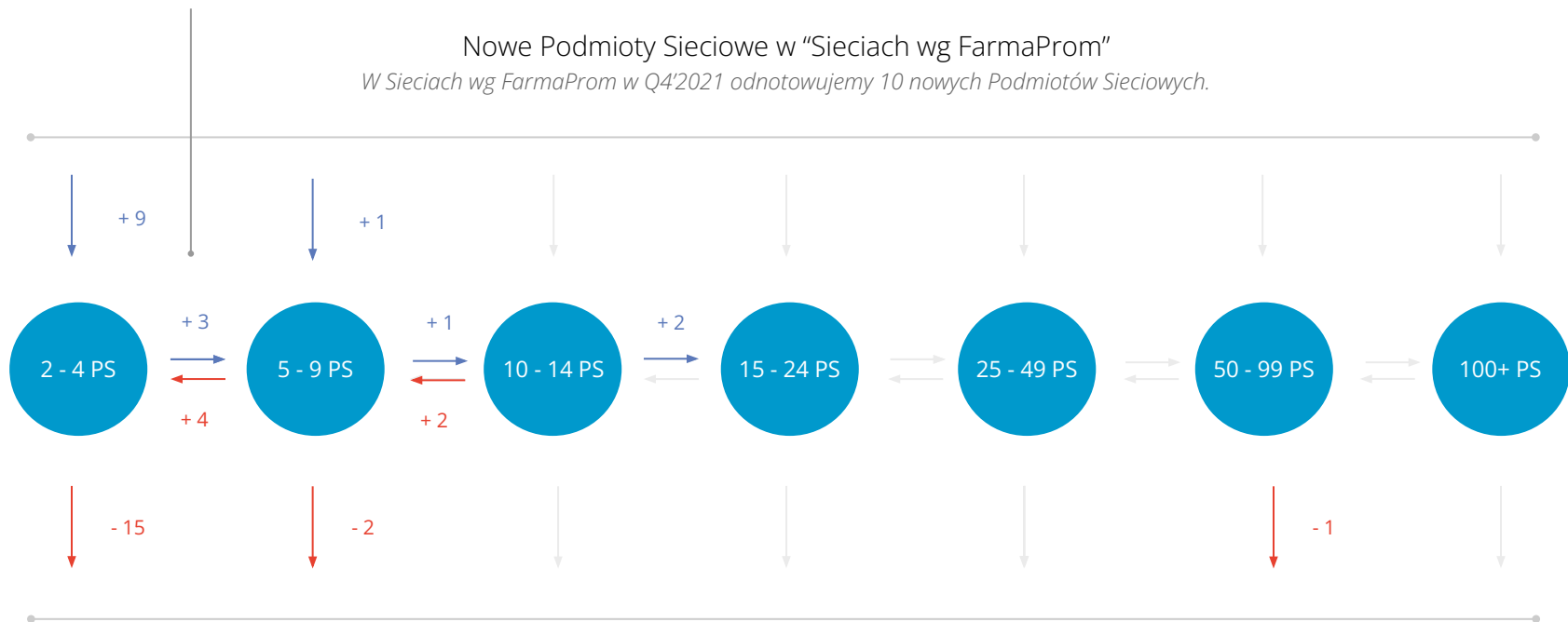
W całym 2021 roku powstały 44 nowe Podmioty Sieciowe, a w samym szerokim segmencie Małych Sieci powstało aż 36 nowych podmiotów. Od początku roku 2021 – 58 podmiotów przestało istnieć.



## Przejścia podmiotów między segmentami – Q4'2021

19 / 34

Największa liczba przejść podmiotów między segmentami zauważalna jest między segmentami 2-4 PS, a 5-9 PS.



Podmioty, które przestały być Podmiotem Sieciowym w "Sieciach wg FarmaProm"

18 podmiotów w Sieciach wg FarmaProm w Q4'2021 przestało być Podmiotem Sieciowym.



## Rozkład PS względem wielkości miejscowości – Q4'2021

20 / 34



Liczba aptek w Q4'2021 zmniejszyła się we wszystkich kategoriach wielkości miejscowości.

Największy spadek łącznej liczby PS odnotowano w małych miastach.

W żadnej z wielkości miejscowości nie nastąpił spadek liczby Punktów Aptecznych.

Niezmiennie największa liczba PS przypadająca na 1 mieszkańca jest w miasteczkach (< 10 tys. ludności), natomiast najmniejsza liczba PS przypadająca na 1 mieszkańca jest na wsiach (< 5 tys. ludności).



## Zmiana liczby PS względem wielkości miejscowości i segmentu – Q4'2021

21 / 34

Wielkość miejscowości	Podmioty Indywidualne	Miejsce			Małe Sieci	Segmenty Sieci						Sieci
		2 PS	3 PS	4 PS		5 - 9 PS	10 - 14 PS	15 - 24 PS	25 - 49 PS	50 - 99 PS	100+ PS	
Duże miasta (powyżej 500 tys.)	-8	2	-2	4	4	-1	-20	14	0	-15	16	-6
Metropolie (200 tys. - 500 tys.)	-2	2	-2	-6	-6	-7	0	1	0	-13	13	-6
Średnie miasta (50 tys. - 200 tys.)	-10	-2	-3	-3	-8	8	-11	2	0	-19	21	1
Małe miasta (10 tys. - 50 tys.)	-11	0	-9	0	-9	-6	-1	1	0	-11	11	-6
Miasteczka (poniżej 10 tys.)	-6	5	-11	6	0	-3	1	1	0	-1	1	-1
Wsie (poniżej 5 tys.)	-21	-1	-12	19	6	3	-6	10	1	-2	0	6
<b>Ogółem</b>	<b>-58</b>	<b>6</b>	<b>-39</b>	<b>20</b>	<b>-13</b>	<b>-6</b>	<b>-37</b>	<b>29</b>	<b>1</b>	<b>-61</b>	<b>62</b>	<b>-12</b>

Prezentowane spadki liczebności PS notowane są zarówno wśród Podmiotów Indywidualnych, Małych Sieci oraz Sieci i dotyczą niemalże wszystkich wielkości miejscowości bez wyjątku. Najmniej jednak łącznie zostało zamkniętych PS w dużych miastach (-10), na wsiach (-9) oraz w miasteczkach (-7).

Wśród Podmiotów Indywidualnych najwięcej PS przestało istnieć na wsiach (-21).

Pośród Małych Sieci najwięcej PS przestało istnieć w małych miastach (-9), a w przypadku Sieci w dużych miastach (-6), metropoliach (-6) oraz małych miastach (-6).



## Zmiana liczby PS względem wielkości miejscowości i segmentu - podsumowanie 2021 r.

22 / 34

Wielkość miejscowości	Podmioty Indywidualne	2 PS	3 PS	4 PS	Małe Sieci	5 - 9 PS	10 - 14 PS	15 - 24 PS	25 - 49 PS	50 - 99 PS	100+ PS	Sieci
Duże miasta (powyżej 500 tys.)	-18	-2	-9	1	-10	-3	-24	16	2	-60	65	-4
Metropolie (200 tys. - 500 tys.)	-9	0	5	-7	-2	-21	5	1	-4	-32	35	-16
Średnie miasta (50 tys. - 200 tys.)	-23	-9	6	-2	-5	3	-10	-3	23	-116	81	-22
Małe miasta (10 tys. - 50 tys.)	-24	-5	0	-11	-16	-2	-28	17	-2	-59	49	-25
Miasteczka (poniżej 10 tys.)	-22	3	-3	-3	-3	-6	4	-2	0	-2	3	-3
Wsie (poniżej 5 tys.)	-56	7	10	-2	15	5	6	11	-6	-7	7	16
<b>Ogółem</b>	<b>-152</b>	<b>-6</b>	<b>9</b>	<b>-24</b>	<b>-21</b>	<b>-24</b>	<b>-47</b>	<b>40</b>	<b>13</b>	<b>-276</b>	<b>240</b>	<b>-54</b>

Prezentowane spadki liczebności PS notowane są zarówno wśród Podmiotów Indywidualnych, Małych Sieci oraz Sieci i dotyczą wszystkich wielkości miejscowości bez wyjątku. Najmniej jednak łącznie zostało zamkniętych PS w małych miastach (-65) oraz średnich miastach (-50).

Wśród Podmiotów Indywidualnych najwięcej PS przestało istnieć na wsiach (-56).

Pośród Małych Sieci oraz Sieci najwięcej PS przestało istnieć w małych miastach (-16 oraz -25).

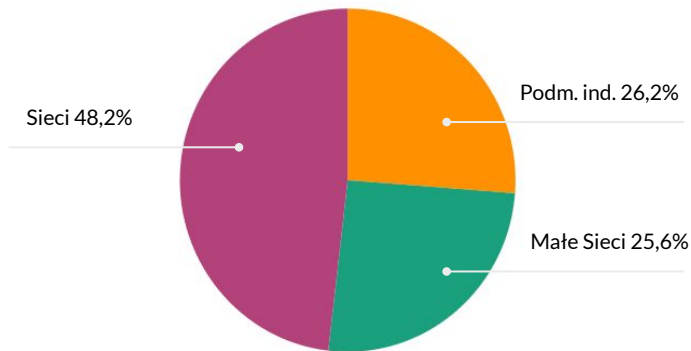


# POTENCJAŁ

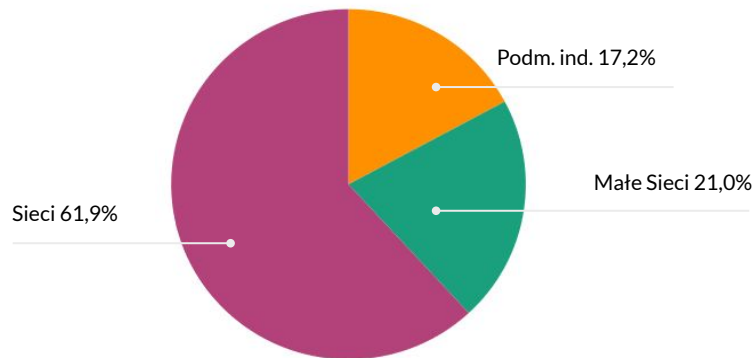
Procentowy udział podmiotów w rynku aptecznym  
produktów wydawanych bez recepty – stan na 01.01.2022



Struktura aptek



Potencjał sprzedaży



Struktura procentowa liczby PS w rozbiu na wielkość segmentu z wyszczególnieniem potencjału sprzedaży w rynku produktów wydawanych bez recepty. Potencjał oznacza procentowy udział w całkowitej wartości analizowanego rynku w Polsce (obróć generowany przez apteki ogólnodostępne, punkty apteczne oraz apteki internetowe).

26,2% Podmiotów Indywidualnych (3 438 PS), mimo iż posiadają minimalnie więcej Punktów Sprzedaży niż Małe Sieci, odpowiada tylko za 17,2% obrotu całego analizowanego rynku.

Małe Sieci odpowiadają za 25,6% wszystkich aptek w kraju (3 361 aptek), które generują 21,0% potencjału całego analizowanego rynku.

Zdecydowana większość uniwersum aptek jest w segmencie sieci 5+ (48,2% / 6 315 aptek), które generują 61,9% obrotu analizowanego rynku.





Struktura procentowa liczby PS w rozbiciu na wielkość segmentu z wyszczególnieniem potencjału sprzedaży w rynku produktów wydawanych bez recepty. Potencjał oznacza procentowy udział w całkowitej wartości analizowanego rynku w Polsce (obróć generowany przez apteki ogólnodostępne, punkty apteczne oraz apteki internetowe).

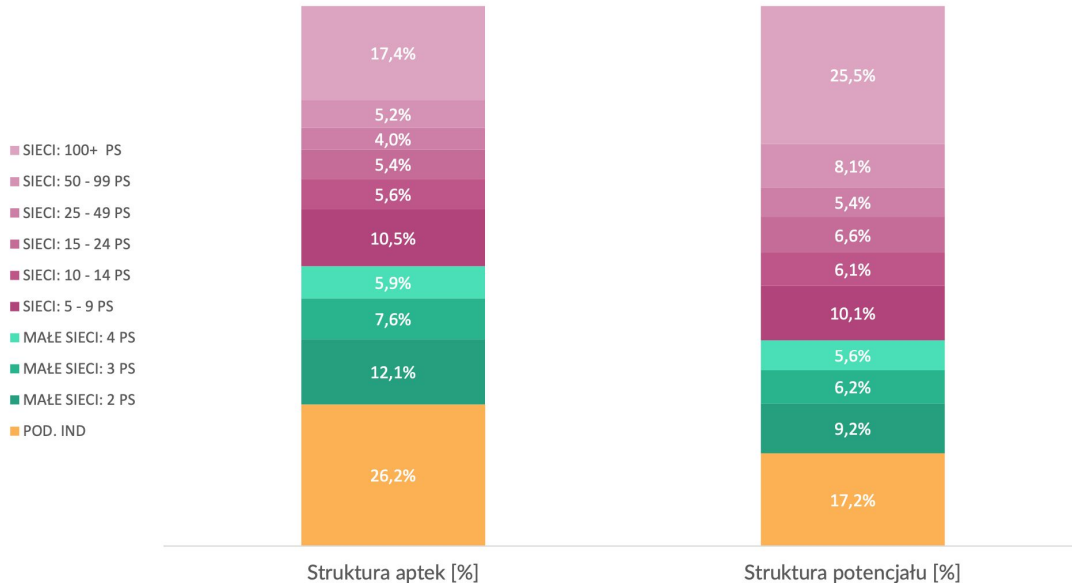
26,2% Podmiotów Indywidualnych (3 438 PS), mimo iż posiadają minimalnie więcej Punktów Sprzedaży niż Małe Sieci, odpowiada tylko za 17,3% obrotu całego analizowanego rynku.

Małe Sieci odpowiadają za 25,6% wszystkich aptek w kraju (3 361 aptek), które generują 20,6% potencjału całego analizowanego rynku.

Zdecydowana większość uniwersum aptek jest w segmencie sieci 5+ (48,2% / 6 315 aptek), które generują 62,2% obrotu analizowanego rynku.



### Struktura aptek vs. potencjał w rozbiciu wielkość podmiotów



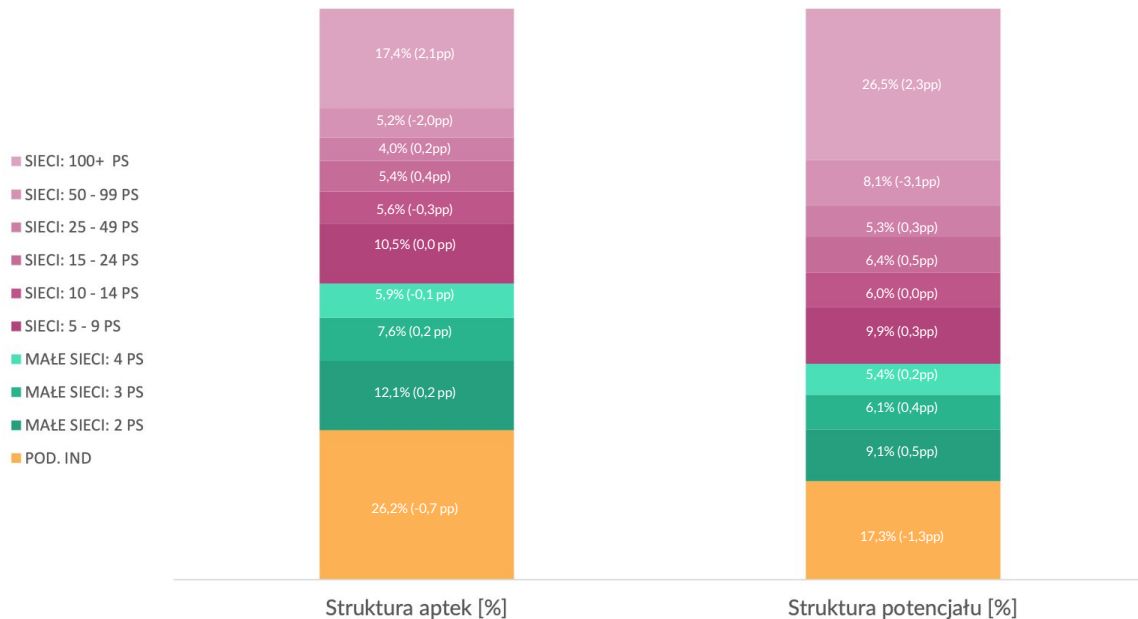
**Sieci 100+** posiadają 17,4% (2 283) aptek w całym kraju, które odpowiadają za 25,5% potencjału aptecznego. Jest to wąski segment aptek, który generuje największą wartość obrotu na rynku.

Kolejnym wąskim segmentem generującym największą sprzedaż są **Podmioty Indywidualne** (17,2%), jednak w przypadku tego segmentu – odpowiadają za 26,2% wszystkich aptek w kraju.

*Struktura procentowa liczby PS w rozbiciu na wielkość segmentu i kategorii z wyszczególnieniem potencjału sprzedaży produktów wydawanych bez recepty. Potencjał oznacza procentowy udział w całkowitej wartości analizowanego rynku (obróty generowany przez apteki ogólnodostępne, punkty apteczne oraz apteki internetowe).*



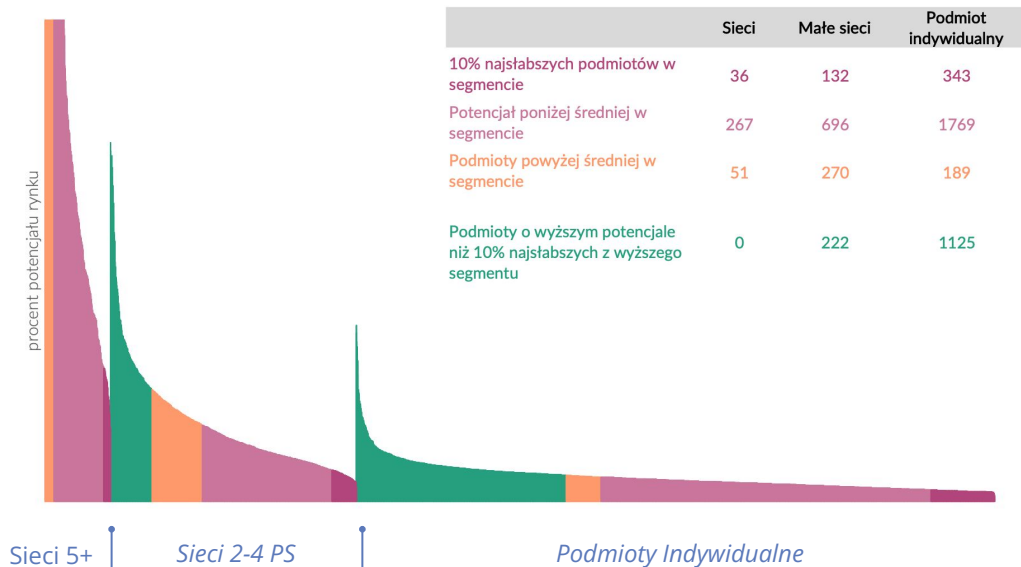
### Struktura aptek vs. potencjał w rozbiciu wielkość podmiotów



**Sieci 100+** posiadają 17,4% (2 283) aptek w całym kraju, które odpowiadają za 26,5% potencjału aptecznego. Jest to wąski segment aptek, który generuje największą wartość obrotu na rynku.

Kolejnym wąskim segmentem generującym największą sprzedaż są **Podmioty Indywidualne** (17,3%), jednak w przypadku tego segmentu – odpowiadają za 26,2% wszystkich aptek w kraju.

*Struktura procentowa liczby PS w rozbiciu na wielkość segmentu i kategorii z wyszczególnieniem potencjału sprzedaży produktów wydawanych bez recepty. Potencjał oznacza procentowy udział w całkowitej wartości analizowanego rynku (obróć generowany przez apteki ogólnodostępne, punkty apteczne oraz apteki internetowe).*



Wartość potencjału podmiotów, produktów wydawanych bez recepty w kraju, ułożonych malejąco w segmencie sieci, następnie w segmencie Małych Sieci oraz Podmiotów Indywidualnych.

**W zależności od produktów występujących na danym rynku, podmioty wykazują różne potencjały.**

Jeśli chcesz wiedzieć, jaka jest efektywność Twojego targetu sieciowego oraz uzyskać rekomendację ewentualnych przesunięć podmiotów do obszaru sieciowej – [skontaktuj się z nami!](#)

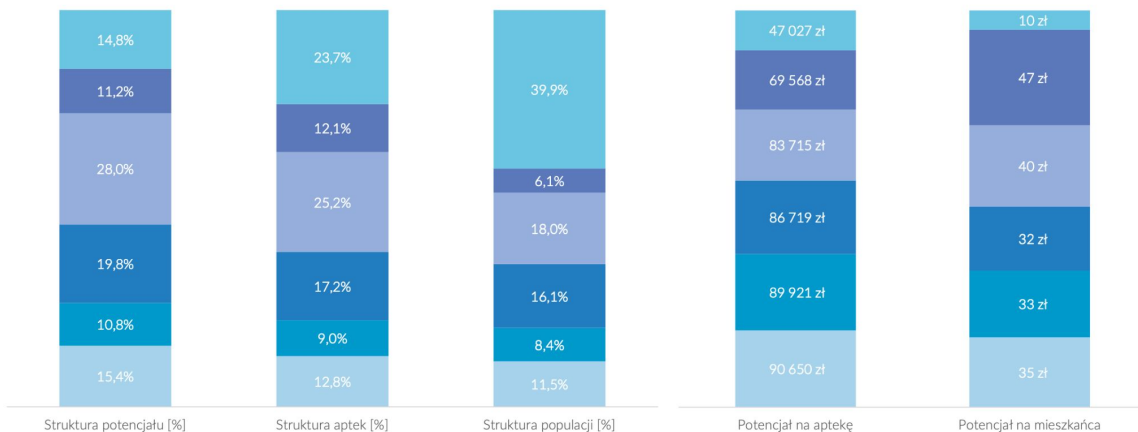
Według danych istnieją 222 podmioty z sieci od 2-4 PS, które mają wyższy potencjał w porównaniu do średniej z 10% najsłabszych podmiotów z segmentu sieci 5+ (36 podmiotów).

Najsilniejsze podmioty z segmentu 2-4 PS mają kilkukrotnie wyższy potencjał w porównaniu do średniej najsłabszych 10% podmiotów z wyższego segmentu sieci 5+.

Najlepszy Podmiot Indywidualny, ma potencjał wyższy ponad 4-krotnie od najsłabszego podmiotu 2-4 PS.



Struktura potencjału produktów wydawanych bez recepty, aptek i populacji w odniesieniu do średniej sprzedaży na aptekę oraz mieszkańca.



**Duże miasta** odpowiadają za 15,4% potencjału całego kraju, 12,8% wszystkich aptek oraz za 11,5% całej populacji, a średnia miesięczna sprzedaż do statystycznej apteki wyniosła 90,5 tys. zł i 35 zł na statystycznego mieszkańca.

**Wsie** z kolei odpowiadają za 14,8% potencjału całego kraju, jednak w przypadku wszystkich aptek już za 23,7%, a w przypadku populacji za 39,9%. Niski potencjał i duża liczba aptek oraz mieszkańców spowodowała, że średnia wartość statystycznej apteki wynosi jedynie 47,0 tys. zł.



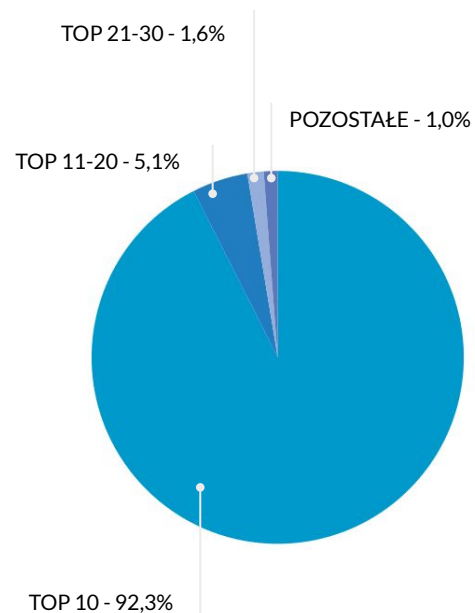
# RYNEK E-COMMERCE

stan na 01.01.2022



- Tylko 10 aptek internetowych generuje ponad 92% całej sprzedaży internetowej.
- Analizujemy ponad 40% sprzedaży wszystkich aptek internetowych w sprzedaży bezpośrednich.
- Wzrost rynku e-commerce w okresie Q4'21 vs Q3'21 wynosi ok. 20%.
- Wartość rynku w okresie Q4'21 wyniosła ponad 330 mln zł.
- Pomiędzy listami aptek internetowych z Q4'21 vs. Q3'21 nie zaszły większe zmiany.

**Jeśli chcesz wiedzieć, jaki jest potencjał każdego podmiotu internetowego – skontaktuj się z nami!**

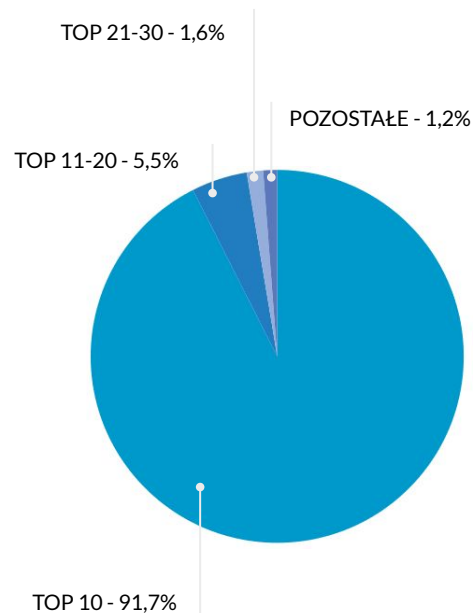


Wykres przedstawia potencjał podmiotów internetowych z okresu Q4'21, które zostały pogrupowane w TOP kategorie.



- Tylko 10 aptek internetowych generuje ponad 91% całej sprzedaży internetowej.
- Analizujemy ponad 40% sprzedaży wszystkich aptek internetowych w sprzedażach bezpośrednich.
- Wzrost rynku e-commerce w roku 2021 vs 2020 wynosi blisko 19%.
- Wartość rynku w roku 2021 wyniosła blisko 1,2 mld zł.
- W przypadku TOP 10 warto zwrócić uwagę na fakt, że jedna z aptek internetowych awansowała z pozycji 15 na pozycję 10, wchodząc jednocześnie do tej kategorii.

Jeśli chcesz wiedzieć, jaki jest potencjał każdego podmiotu internetowego – skontaktuj się z nami!



Wykres przedstawia potencjał podmiotów internetowych z okresu Q4'21, które zostały pogrupowane w TOP kategorie.





## Dostarczamy segmentacje apteczne dla rynków zdefiniowanych przez klienta!

Zapraszamy do kontaktu z naszymi konsultantami:

Krzysztof Baron  
krzysztof.baron@farmaprom.pl  
+48 721 380 000

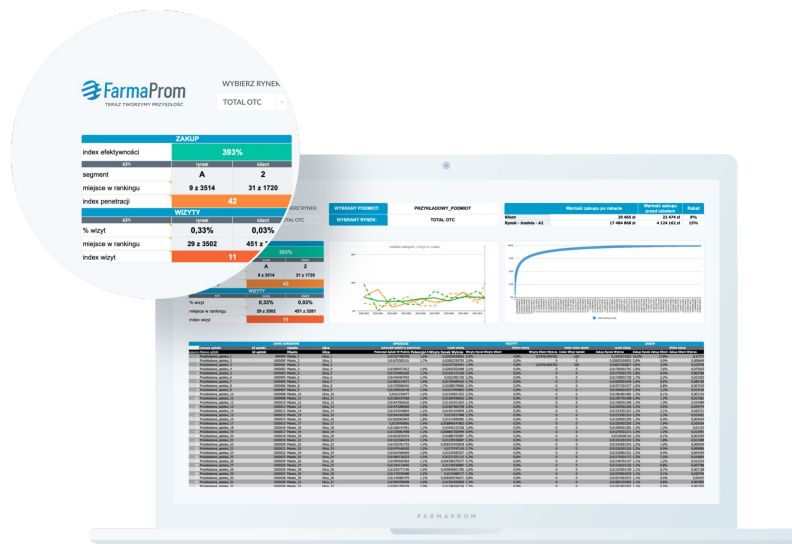
Krzysztof Pachacz  
krzysztof.pachacz@farmaprom.pl  
+48 697 370 000

Adam Zawisz  
adam.zawisz@farmaprom.pl  
+48 721 190 000

Piotr Lewandowski  
piotr.lewandowski@farmaprom.pl  
+48 695 610 164

W zależności od produktów występujących na danym rynku, podmioty wykazują różne potencjały.

Poznaj rankingi podmiotów oraz porównaj się z konkurencją na podstawie dedykowanej segmentacji aptecznej stworzonej dla Twojej firmy.





## Potrzebujesz dodatkowych danych? Skontaktuj się z nami!

Sieci wg FarmaProm to projekt, który cały czas się rozwija.  
Zapraszamy do kontaktu z działem analiz: [analitka@farmaprom.pl](mailto:analitka@farmaprom.pl).

Prowadzimy badania w takich obszarach, jak:

sieci wirtualne

centra decyzyjne

apteki franczyzowe

biura apteczne



WWW.FARMAPROM.PL

FarmaProm Polska sp. z o.o. sp. k.  
ul. Czerwieńskiego 12 | 31-319 Kraków

T: +48 (12) 290 99 00  
M: [biuro@farmaprom.pl](mailto:biuro@farmaprom.pl)